

«1С-Битрикс:Управление сайтом»

Руководство по продукту

01.02.2022



1С-БИТРИКС

ТОС \h \u \z

Введение	5
Установка «1С-Битрикс: Официальный сайт государственной организации»	6
Установка модуля	6
Первый шаг мастера создания сайта	7
Второй шаг мастера создания сайта	8
Третий шаг мастера создания сайта	9
Четвертый шаг мастера создания сайта	11
Пятый шаг мастера создания сайта	12
Внедрение «1С-Битрикс: Официальный сайт государственной организации»	13
Отличия продукта «1С-Битрикс: Официальный сайт государственной организации» от «1С-Битрикс: Управление сайтом — Эксперт»	13
Варианты демонстрационного информационного наполнения	13
Законодательная карта	14
Цветовые схемы дизайна	15
Главная страница сайта	18
Раздел «Новости, анонсы»	19
Раздел «Руководство»	19
Раздел «Предоставляемые льготы»	19
Раздел «Документы»	19
Раздел «Официальные визиты»	20
Раздел «Результаты проверок»	20
Раздел «Справочники»	20
Раздел «Государственные (муниципальные) услуги»	21
Раздел «Государственные закупки» («Муниципальный заказ»)	22
Раздел «Вакансии»	23
Раздел «Гид по городу/области»	23
Туристические маршруты	27
События	30
Модуль «Обращения граждан»	32
Мобильная версия	32
Мобильное приложение «Мой город»	34
Раздел «Государственные услуги»	34
Раздел «Гид по городу/области»	35
Туристические маршруты	38

События	40
Модуль «Обращения граждан»	42
Раздел «Органы власти»	43
Разделы «Телефоны для экстренных случаев» и «Телефоны доверия»	46
Раздел «Расписание городского транспорта»	48
Для разработчиков.....	50
Сайт, раздел «Гид по городу/области»	50
Мобильное приложение, раздел «Гид по городу»	52
Объекты	52
События	56
Туристические маршруты	57
Транспортные маршруты	58
Мобильное приложение, оформление публичной части	59
Списки с пунктиром в качестве разделителя	59
Списки со сплошной линией в качестве разделителя	60
Разновидности списков	61
Горизонтальные вкладки	63
Привязка к карте	63
Обновление	65
Обновление до версии 4.0.4. Поддержка 152-ФЗ.	65
Заключение	70

Введение

Данное руководство предназначено для пользователей продукта «1С-Битрикс: **Официальный сайт государственной организации**». В документе рассматриваются процедуры установки продукта и дополнительные возможности продукта по сравнению с базовым продуктом «1С-Битрикс: Управление сайтом». В документе не затрагиваются вопросы, изложенные в документации на продукты «1С-Битрикс: Управление сайтом».

Перед изучением данного руководства рекомендуется изучить главу [Установка и настройка](#) курса Администратор Базовый.

Помимо этого, рекомендуется пройти курсы:

- [Контент-менеджер](#);
- [Администратор Базовый](#);
- [Администратор Модули](#).

Специалисты, прошедшие учебные курсы и тестирование, получают сертификаты пользователей продукта, администраторов и разработчиков.

Если у вас возникнут вопросы по процессу установки продукта, вы можете обратиться в службу технической поддержки компании «1С-Битрикс» (www.1c-bitrix.ru/support/index.php).

Установка «1С-Битрикс: Официальный сайт государственной организации»

Установка модуля

Для работы с решением вам нужно установить его из маркетплейс.

Чтобы модуль появился в списке для установки, вы можете сделать один из вариантов:

1. Если решение у вас уже куплено, то при установке сайта перейдите в административную часть, на вкладку «Marketplace — Обновление платформы — Активация купона» и введите там ваш купон на решение.
2. Если вы хотите попробовать демонстрационную версию, то зайдите на страницу решения <http://marketplace.1c-bitrix.ru/solutions/bitrix.gossite/>, нажмите кнопку «Попробовать» и введите в появившемся окне адрес вашего сайта.

Либо сразу введите в адресной строке вашего браузера ссылку http://ваш_сайт/bitrix/admin/update_system_partner.php?addmodule=bitrix.gossite

После установки модуля в списке мастеров появится «1С-Битрикс: Официальный сайт государственной организации (bitrix:gov)».

Первый шаг мастера создания сайта

На первом шаге выбирается вариант информационного наполнения сайта. Выберите вариант, наиболее подходящий вашей организации и ее региональной принадлежности (город или область).

Варианты отличаются адаптацией информационного наполнения:

Настройка продукта
«1С-Битрикс: Управление сайтом»

Выбор типа сайта

- Сайт органа местного самоуправления муниципального образования на примере администрации города
- Сайт органа власти субъекта РФ на примере правительства области
- Сайт законодательного органа власти субъекта РФ на примере областной думы
- Сайт законодательного органа местного самоуправления на примере городской думы
- Сайт проекта или целевой программы реализуемой государственной организацией
- Сайт силового ведомства на примере прокуратуры области
- Сайт территориально-распределенной организации на примере органов ЗАГС
- Сайт государственного учреждения или предприятия ГУП, МУП, на примере государственного предприятия
- Сайт подразделения органа власти на примере департамента энергетики

← Назад Далее →

© «Битрикс», 2019 www.1c-bitrix.ru | [Техподдержка](#)

Рис. 1: Выбор типа сайта

- Поставьте флажок у выбранного типа сайта.
- Нажмите кнопку **Далее**.

Второй шаг мастера создания сайта

На втором шаге выбирается вариант цветовой схемы для вашего сайта.

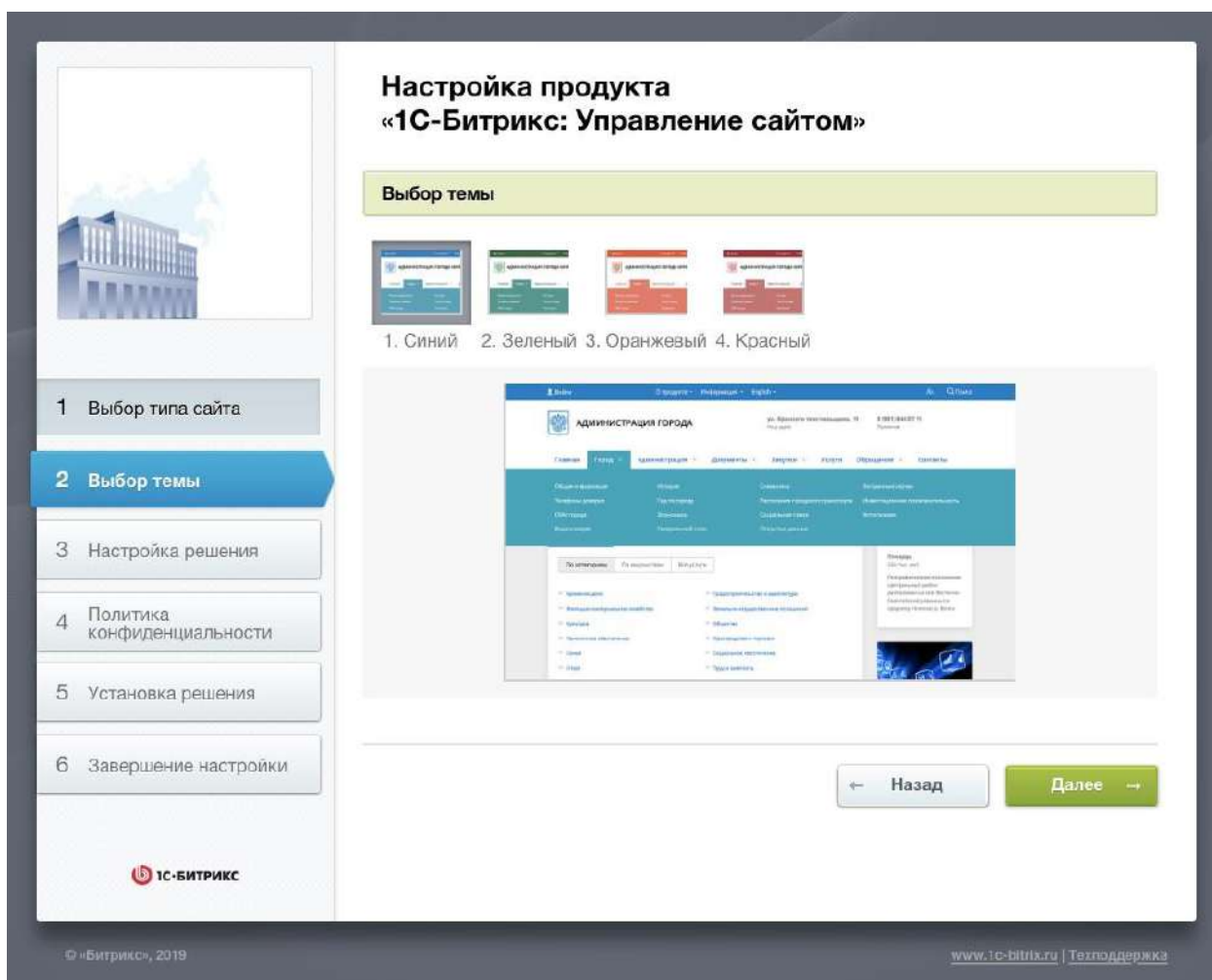


Рис. 2: Выбор цветовой схемы сайта

➤ Поставьте флажок у выбранной цветовой схемы.

Нажмите кнопку **Далее**.

Третий шаг мастера создания сайта

На данном этапе задаются наименование государственной организации, статус, герб, настраивается обработка обращений Внутренним порталом.

Настройка продукта
«1С-Битрикс: Управление сайтом»

Настройка решения

Название учреждения

Современное Государственное Учреждение


Адрес учреждения

Москва, ул. 2-ая Хуторская, 38А

Телефон

+7 (000) 000-00-00

Выберите логотип

 [выбрать...](#)

или загрузите (рекомендуемый размер 72 X 72)

Выберите файл Файл не выбран

Включить обработку обращений ([описание](#))

[← Назад](#) [Далее →](#)

© «Битрикс», 2019 www.1c-bitrix.ru | [Техподдержка](#)

Рис. 3: Настройка данных сайта

- Заполните поля **Название учреждения**.
- Выбери герб вашего города и области (ссылка **Выбрать другой**).
- С помощью кнопки **Обзор** загрузите свой герб.
- Выберите **Регион сайта**.
- **Внимание!** Размер загружаемого файла не должен превышать 1,5 Мб, формат файлов должен быть — png с прозрачностью, 48x56 точек (ШxВ).

Для настройки обработки обращений через «Внутренний портал государственной организации» введите данные почтового ящика:

- адрес сервера входящей почты, порт;
- почтовый адрес;
- логин;
- пароль.

Включить обработку обращений [\(описание\)](#)

Важно! Не используйте существующий почтовый ящик для обмена обращениями! Это может создать большую нагрузку на сервер и приведет к появлению большого числа посторонних сообщений в почтовом ящике. Создайте отдельный ящик, к которому никто не будет иметь доступа.

Сервер входящей почты:

Порт входящей почты:

Почтовый адрес:

Логин:

Пароль:

© «Битрикс», 2019 www.1c-bitrix.ru | [Техподдержка](#)

Рис. 4: Настройка обработки обращений

➤ Для перехода к следующему шагу нажмите кнопку **Установить**.

Далее выполняется установка демонстрационных данных и мастер предложит перейти на сайт.

Четвертый шаг мастера создания сайта

The screenshot shows the 'Privacy Policy' configuration step in the Bitrix website creation wizard. On the left is a navigation menu with six steps: 1. Выбор типа сайта, 2. Выбор темы, 3. Настройка решения, 4. Политика конфиденциальности (highlighted in blue), 5. Установка решения, and 6. Завершение настройки. The main content area is titled 'Настройка продукта «1С-Битрикс: Управление сайтом»' and 'Политика конфиденциальности'. It includes a warning about the July 1, 2017 data protection law, a checkbox for accepting responsibility, and a text area for the privacy policy. The text area contains a sample policy for 'Современное Государственное Учреждение' located at 'Москва, ул. 2-ая Хуторская, 38А'.

Настройка продукта
«1С-Битрикс: Управление сайтом»

Политика конфиденциальности

С 1 июля 2017 года существенно ужесточена административная ответственность за нарушения при взаимодействии с персональными данными физических лиц. На данном шаге вы можете указать текст согласия пользователей на обработку персональных данных.

*Подпись галки согласия на обработку персональных данных

Я принимаю ответственность за правильность предоставленных персональн

*Текст согласия

Согласие на обработку персональных данных

Настоящим в соответствии с Федеральным законом № 152-ФЗ «О персональных данных» от 27.07.2006 года свободно, своей волей и в своём интересе выражаю своё безусловное согласие на обработку моих персональных данных организации "Современное Государственное Учреждение", зарегистрированным в соответствии с законодательством РФ по адресу:
Москва, ул. 2-ая Хуторская, 38А (далее по тексту - Оператор).
Персональные данные - любая информация, относящаяся к определённому или определяемому на основании такой информации физическому лицу.

Настоящее Согласие выдано мною на обработку следующих

Рис. 5: Политика конфиденциальности

На шаге «Политика конфиденциальности» вы можете ввести собственный текст соглашения об обработке персональных данных и подпись к галке принятия соглашения. Либо выбрать одно из уже имеющихся в системе соглашений. После установки вы сможете изменить соглашение в административной части решения, в разделе «Настройки – Настройки продукта - Соглашения».

Пятый шаг мастера создания сайта

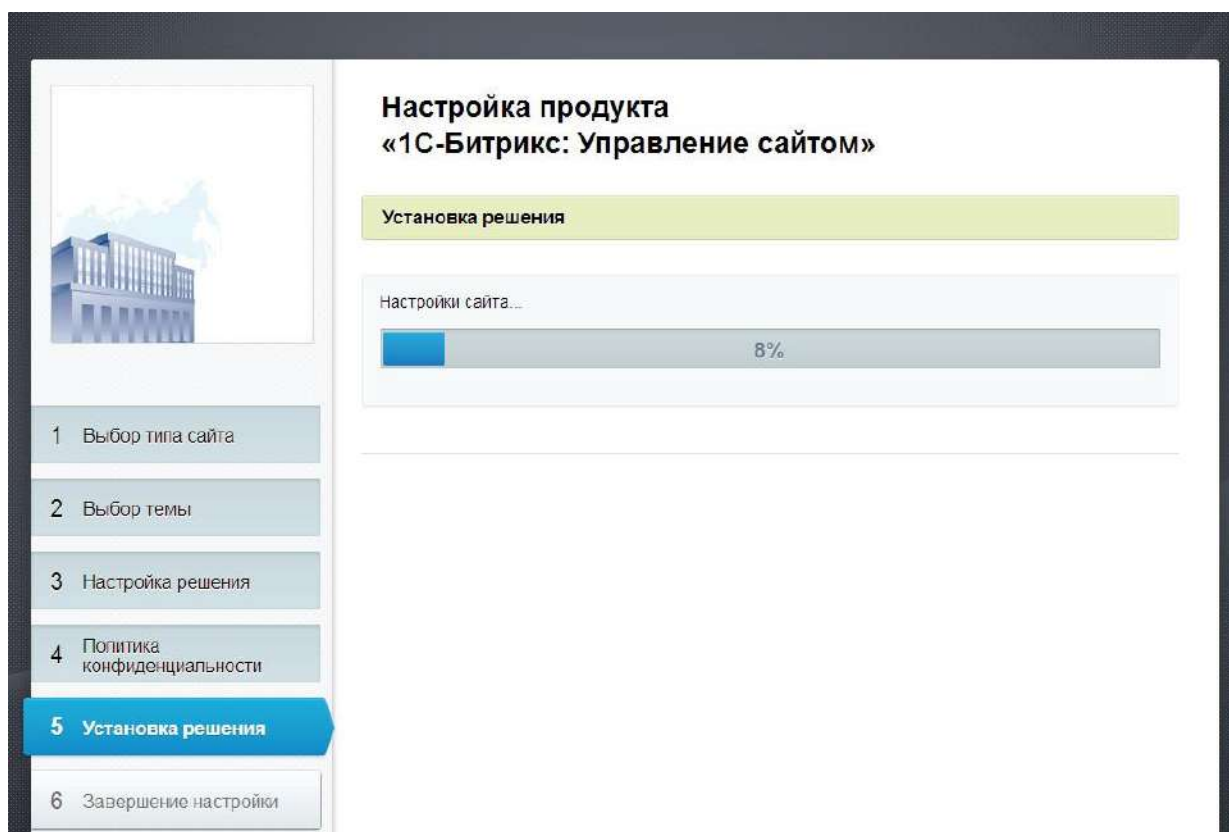


Рис. 6: Установка

Внедрение «1С-Битрикс: Официальный сайт государственной организации»

«1С-Битрикс: Официальный сайт государственной организации» является адаптированным решением на платформе продукта «1С-Битрикс: Управление сайтом — Эксперт».

Внимание! В продукте размещено демонстрационное информационное наполнение, не предназначенное для публикации в сети Интернет.

Материалы предназначены исключительно для демонстрации возможностей продукта и являются справочной информацией для подготовки уникальных текстов и иллюстраций.

Отличия продукта «1С-Битрикс: Официальный сайт государственной организации» от «1С-Битрикс: Управление сайтом — Эксперт»

Информационное содержание и дополнительные функциональные возможности реализованы в соответствии с требованиями Федерального закона Российской Федерации от 9 февраля 2009 г. N 8-ФЗ «Об обеспечении доступа к информации о деятельности государственных органов и органов местного самоуправления», действующего с 1 января 2010 года.

Варианты демонстрационного информационного наполнения

Продукт поставляется в следующих вариантах информационного наполнения:

- **Сайт органа местного самоуправления муниципального образования** (*город, поселок, район, на примере Администрации города*);
- **Сайт органа власти субъекта РФ** (*области, края, республики, на примере правительства области*);
- **Сайт законодательного органа власти (или местного самоуправления)** (*на примере областного законодательного собрания и городской думы*);
- **Сайт проекта или целевой программы** (*реализуемой государственной организацией*);
- **Сайт силового ведомства** (*на примере прокуратуры области*);
- **Сайт территориально-распределенной организации** (*на примере Управления ЗАГС*);
- **Сайт государственного учреждения или предприятия** (*ГУП, МУП, подразделения органа власти, на примере ГУП*).

Отличия в содержании демонстрационного информационного наполнения:

- **«Официальный сайт Администрации города», «Официальный сайт городской Думы»** — размещена информация о городе, используется термин «Муниципальный заказ», должности руководителей и новости, события адаптированы под уровень города.
- **«Официальный сайт Правительства области», «Официальный сайт областного Законодательного собрания»** — размещена информация об области, используется термин «Государственный закупки», должности руководителей и новости, события адаптированы под уровень области.
- **«Сайт проекта или целевой программы»** — информационное содержание ориентировано на проекты или целевые программы, реализуемые государственной организацией, органом власти или местного самоуправления. *Может быть применен для быстрого создания сайта значимого проекта или мероприятия.*
- **«Официальный сайт Прокуратуры области»** — информационное содержание ориентировано на органы Прокуратуры и УВД. Для удобства настройки продукта для областных и краевых УВД представлен раздел «Мой участковый».
- **«Сайт Управления ЗАГС»** — информационное содержание ориентировано на органы записи актов гражданского состояния, которые являются примером территориально-распределенной организации. Разделы «Контакты» и «Департаменты» реализованы с помощью сервиса «Универсальные списки».
- **«Сайт ГУП»** — информационное содержание адаптировано на примере государственного предприятия «Агентство энергосбережения».
- **«Сайт подразделения органа власти»** — информационное содержание адаптировано на примере департамента энергетики.

Законодательная карта

Содержит перечень информации о деятельности государственных органов и органов местного самоуправления, размещаемой в сети Интернет в соответствии с N 8-ФЗ. Для каждого элемента перечня определена ссылка на соответствующий информационный раздел сайта, соответствующий требованию.

На информационных страницах сайта, входящих в «Законодательную карту», размещен перечень информации, необходимый для публикации на данной странице.

Цветовые схемы дизайна

С продуктом поставляется один вариант дизайна с 4 цветовыми схемами. Шаблон реализован с гербами городов и областей РФ. Изменить герб можно в настройках решения.

Размер: **A A A** Цвет: **C C C** Изображения **Вкл.** **Выкл.** [← Обычная версия сайта](#)

[Мой профиль](#) ▾

[О продукте](#) ▾

[Информация](#) ▾

[English](#) ▾

[Поиск](#)



**СОВРЕМЕННОЕ ГОСУДАРСТВЕННОЕ
УЧРЕЖДЕНИЕ**

Москва, ул. 2-ая Хуторская, 38А
Наш адрес

+7 (000) 000-00-00
Приемная

[Главная](#)

[Город](#) ▾

[Администрация](#) ▾

[Документы](#) ▾

[Закупки](#) ▾

[Услуги](#)

[Обращения](#) ▾

[Контакты](#)

Электронное заявление в ЗАГС

На Портале государственных и муниципальных услуг реализована возможность подачи электронного заявления на государственную регистрацию заключения брака.

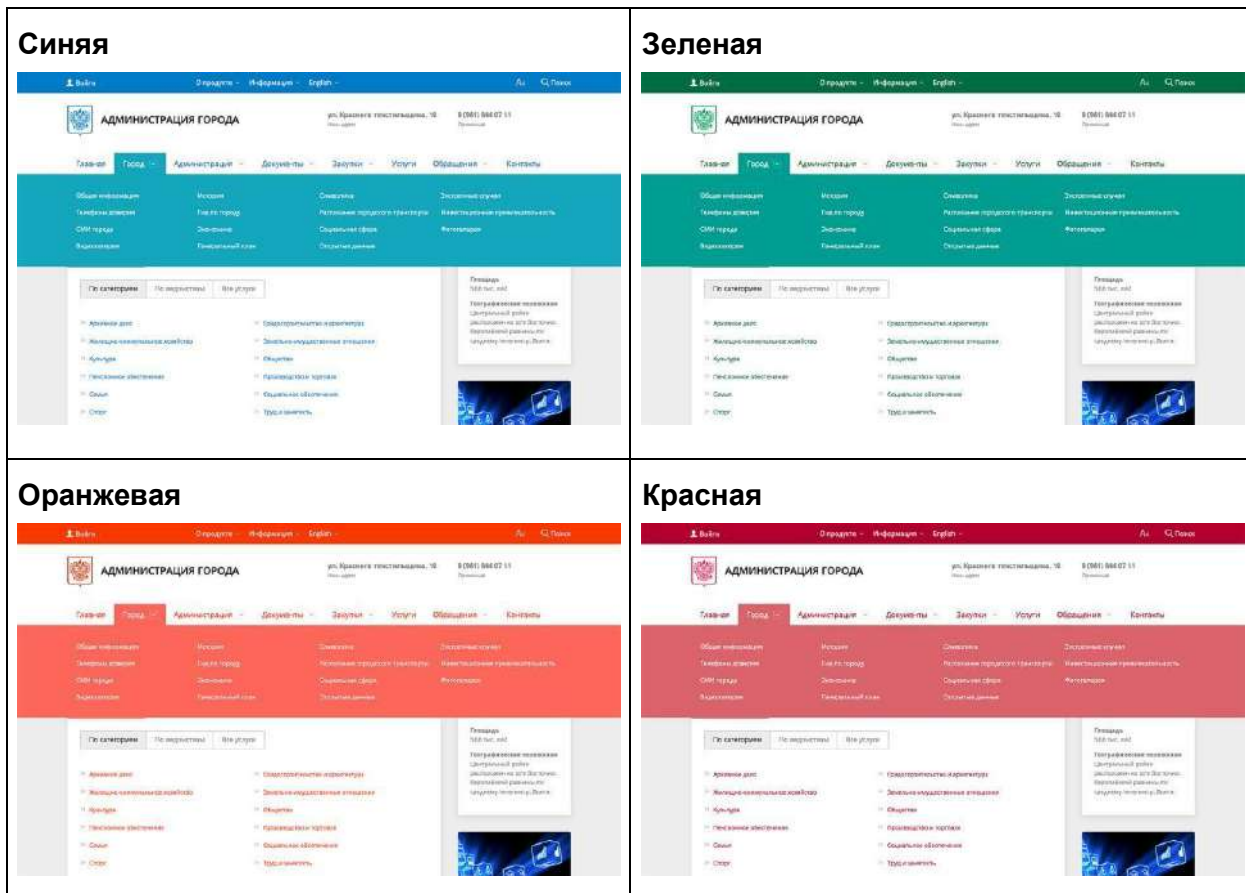
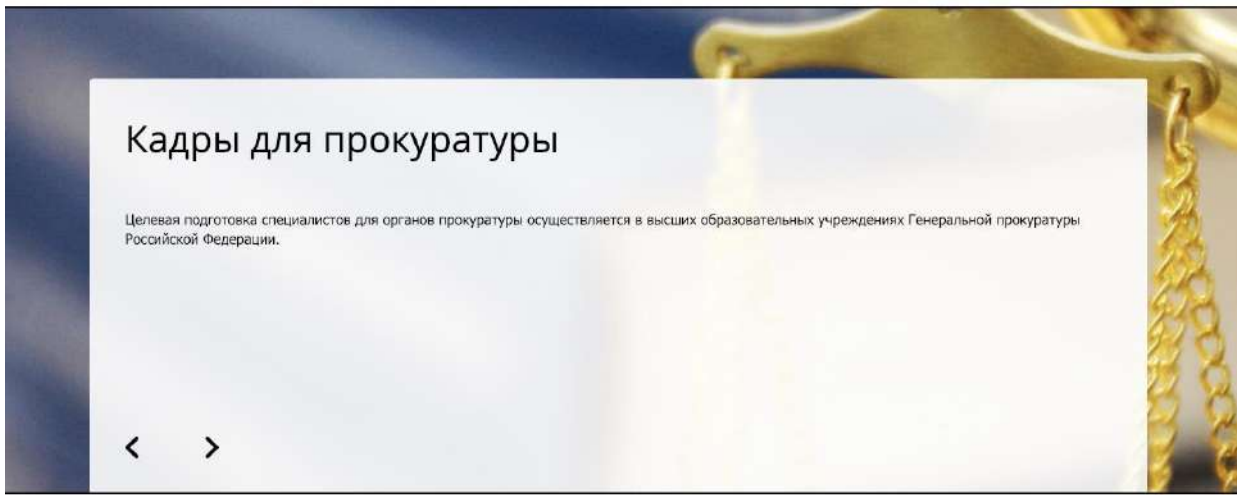


Рис. 7: Цветовые темы сайта

Также оба официальных шаблона поддерживают режим контрастной версии. Для того чтобы просматривать сайт в этом режиме нажмите на ссылку «Аа».



Госуслуги [Все услуги >](#)

Физические лица	Юридические лица	Органы власти
Архивное дело		Градостроительство и архитектура
Жилищно-коммунальное хозяйство		Здравоохранение
Земельно-имущественные отношения		Культура
Образование		Общество
Пенсионное обеспечение		Производство и торговля

ОБЩИЕ СВЕДЕНИЯ

Административный центр
Энск

Население
3217,6 тыс.

Площадь
53,6 тыс. км2

Географическое положение
Центральный район расположен на юге Волгоград-Евразийской

Рис. 8: Контрастная версия

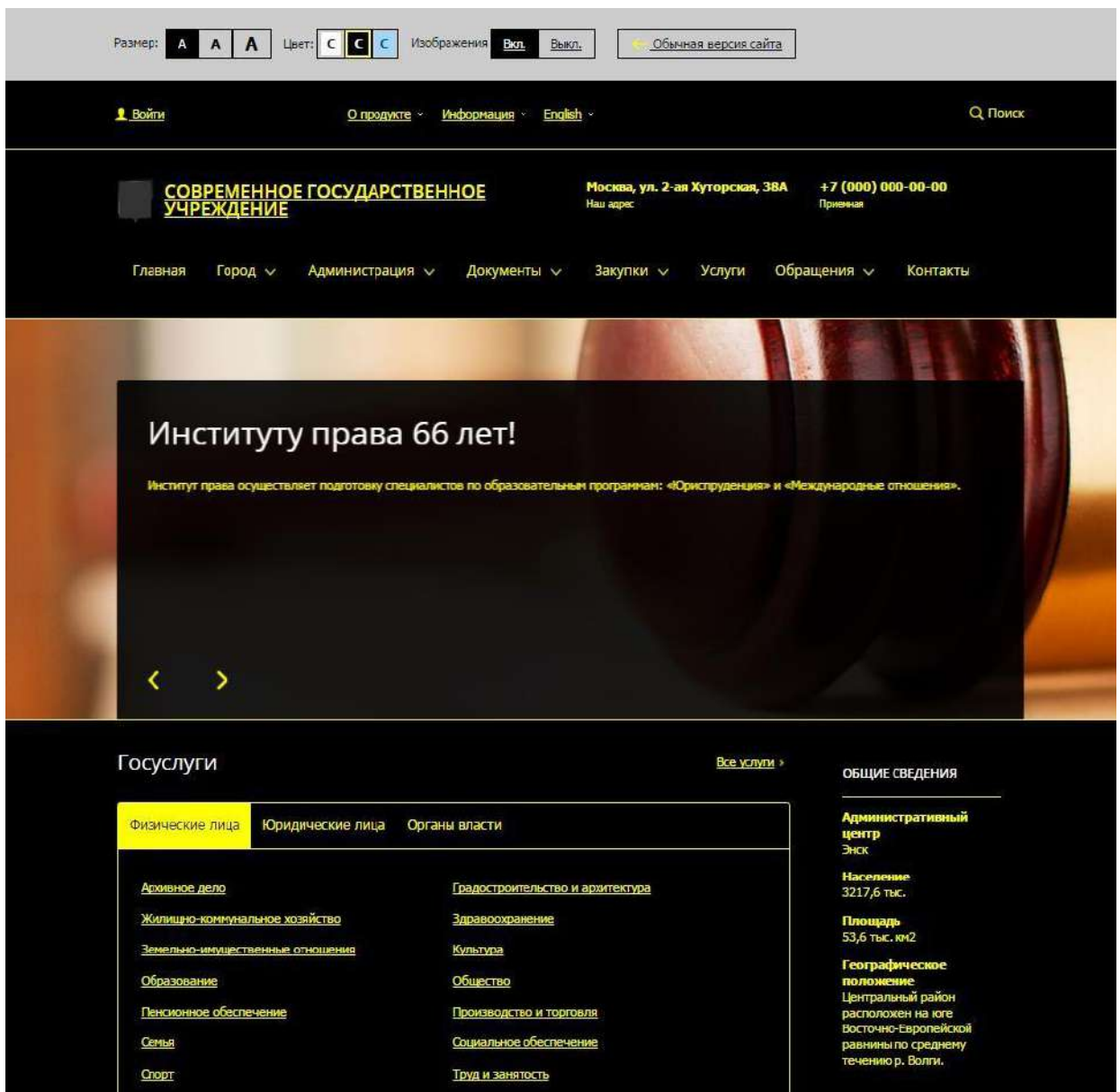


Рис. 9: Контрастная версия

Мобильная версия подключается автоматически, когда пользователь заходит на сайт с телефона.

Главная страница сайта

На главной странице обычно находятся:

- Каталог госуслуг
- Информация об обращениях
- Последние новости.
- Список сторонних ресурсов.

Раздел «Новости, анонсы»

Позволяет размещать на сайте информационные поводы следующих типов: Новости, Анонсы событий, Мероприятия, Сообщения. Для каждого типа предусмотрены «гаджеты» для отображения на главной странице сайта.

Новости могут быть размещены по тематическим разделам. Выбранный раздел отображается вместе с новостью.

Раздел «Руководство»

Раздел основанный на функционале социальной сети. В разделе можно выделить два типа страниц:

1. Список сотрудников в организации, в нем отображаются сотрудники в группировке по подразделениям организации.
2. «Личная страница сотрудника» — содержит информацию о конкретном сотруднике, его биографию, а также его блог и форум.

Раздел «Предоставляемые льготы»

Предназначен для размещения сведений о предоставленных организациям и индивидуальным предпринимателям льготах, отсрочках, рассрочках, о списании задолженности по платежам в бюджеты бюджетной системы Российской Федерации.

Раздел «Документы»

Предназначен для размещения нормативно-правовых актов, законопроектов и прочих документов, связанных с работой данной организации

Раздел «Учрежденные СМИ»

Предназначен для размещения сведений о средствах массовой информации, учрежденных государственным органом, органом местного самоуправления (при наличии).

Для каждого СМИ определяются название, дата создания и тираж.

Раздел «Официальные визиты»

Предназначен для размещения сведений об официальных визитах и о рабочих поездках руководителей и официальных делегаций государственного органа, органа местного самоуправления.

Для каждого визита или рабочей поездки определяются наименование поездки, место выступления (заявления) и выбирается руководитель из раздела «Руководители».

Раздел «Результаты проверок»

Предназначен для размещения информации о результатах проверок, проведенных государственным органом, его территориальными органами, органом местного самоуправления, подведомственными организациями в пределах их полномочий, а также о результатах проверок, проведенных в государственном органе, его территориальных органах, органе местного самоуправления, подведомственных организациях.

Для каждого элемента раздела определяются название проверки, место проведения и ответственный руководитель.

Раздел «Справочники»

Раздел «Справочники» предназначен для создания и отображения структурированных списков через публичную часть сайта. В продукт включены демонстрационные списки:

«Президенты РФ», «Правительство РФ», «СМИ» и «Организации».

Вы можете легко настроить структуру справочников, используя визуальный редактор списков. Новый инструмент для управления списками обладает упрощенным интерфейсом для редактирования и настройки полей и свойств. Теперь, задействовав визуальные компоненты с поддержкой drag&drop, можно легко создавать списки частых вопросов, справочники, базы знаний, списки организаций, структурированные архивы, библиотеки, файловые хранилища и т.п.

Прямо из публичной части сайта можно создавать хранилища любого типа информации. При этом не заходя в административную панель можно не только вводить данные в хранилища, но и редактировать их.

Раздел «Государственные (муниципальные) услуги»

Предназначен для размещения информации о услугах, оказываемых органом власти, органом местного самоуправления. Реализовано отображение каталога услуг в публичной части сайта.

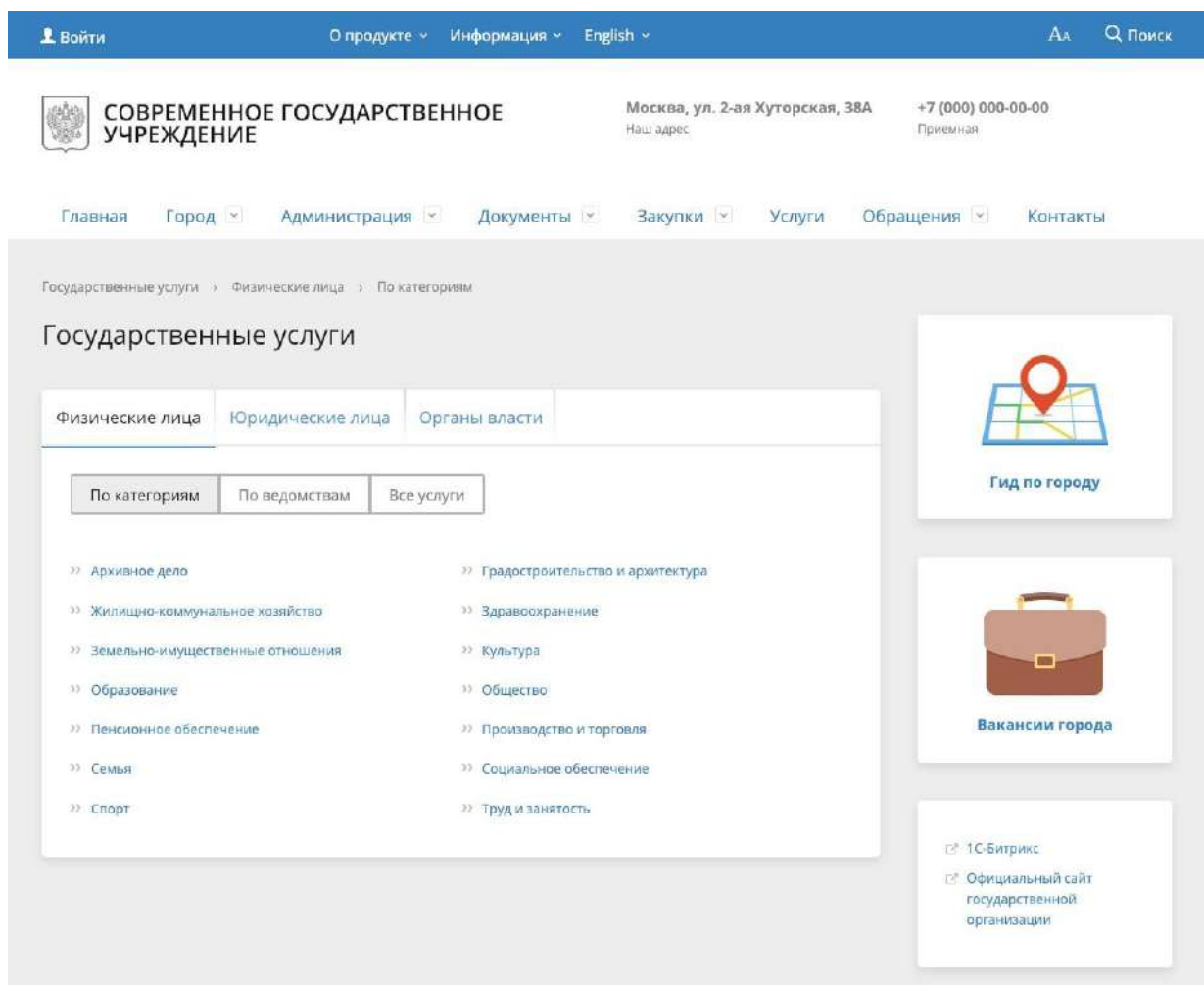


Рис. 10: Общий вид раздела «Государственные услуги»

Раздел поддерживает 2 уровня вложенности государственных услуг. Первый уровень содержит разделы: Гражданство, Жилищно-коммунальное хозяйство, Здравоохранение, Культура и СМИ, Правопорядок и безопасность, Социальное обеспечение, Спорт и туризм.

Для каждой услуги предусмотрены поля элемента раздел:

- Название (текст);
- Кто может получить услуги (текст);
- Основные действия (текст);
- Целевая аудитория (выбор из списка «Частные лица», «Бизнес», «Муниципальные образования»);
- Перечень документов, необходимых для оказания услуги (перечень текстовых полей);

- Перечень документов, который может быть получен по результату оказания услуги (перечень текстовых полей);
- Информация об оплате (текст);
- Адреса предоставления услуги (текст);
- Порядок оказания услуги (текст);
- Основания для отказа в оказании услуги (текст);
- Права и обязанности (перечень текстовых полей);
- Результат оказания услуги (текст);
- Нормативный акты по услуге (перечень текстовых полей).

Раздел «Государственные закупки» («Муниципальный заказ»)

Предназначен для размещения информации о размещении заказов на поставки товаров, выполнение работ, оказание услуг для государственных и муниципальных нужд в соответствии с законодательством Российской Федерации о размещении заказов на поставки товаров, выполнение работ, оказание услуг для государственных и муниципальных нужд. Реализовано отображение в публичной части сайта.

В разделе определены три раздела «Реестра заказов» — Запросы котировок; Открытые аукционы; Открытые конкурсы.

Для каждого элемента раздел определены общие поля:

- Дата размещения заказа;
- Дата и время окончания подачи заявок;
- Название заказа;
- Тип (Запросы котировок; Открытые аукционы; Открытые конкурсы);
- Сведения о заказчике;
- Документация:
 - Проекта контракта (загружаемый документ);
 - Документация (поля для загрузки дополнительных документов).

Для элемента раздела типа «**Запросы котировок**» дополнительно определены следующие поля:

- Источник финансирования заказа;
- Форма котировочной заявки (загружаемый документ);
- Сведения о поставляемых товарах;
- Сведения о подаче котировочных заявок;
- Сведения об оплате поставок товаров.

Для элемента раздела типа «**Открытые аукционы**» дополнительно определены следующие поля:

- Сведения о контракте;
- Сведения о предоставлении аукционной документации;
- Сведения о плате за предоставление документации;
- Сведения о проведении аукциона;

- Преимущества учреждениям.

Для элемента раздела типа «Открытые конкурсы» дополнительно определены следующие поля:

- Сведения о контракте;
- Сведения о рассмотрении заявок;
- Сведения о вскрытии конвертов с заявками;
- Сведения о плате за предоставление конкурсной документации;
- Сведения о предоставлении конкурсной документации;
- Сведения о подведении итогов конкурса.

Раздел «Вакансии»

Предназначен для размещения сведений о вакантных должностях государственной службы, имеющихся в государственном органе, его территориальных органах, о вакантных должностях муниципальной службы, имеющихся в органе местного самоуправления, квалификационных требований к кандидатам на замещение вакантных должностей государственной службы, вакантных должностей муниципальной службы.

Реализовано отображение информации о вакансиях в публичной части сайта. Для каждой вакансии определены поля:

- Вакансия — дата начала размещения и название;
- Краткое описание;
- Квалификационные требования.

Раздел «Гид по городу/области»

Предназначен для размещения сведений о разных объектах, туристических маршрутах и событиях города. Доступен для типов сайта:

- Сайт органа местного самоуправления муниципального образования;
- Сайт органа власти субъекта РФ;
- Сайт законодательного органа власти субъекта РФ;
- Сайт законодательного органа местного самоуправления.

Все данные этого раздела содержатся в типе инфоблока «Гид по городу» и отображаются с помощью модуля «1С-Битрикс: Интерактивная карта объектов» (<http://marketplace.1c-bitrix.ru/solutions/bitrix.map/>)

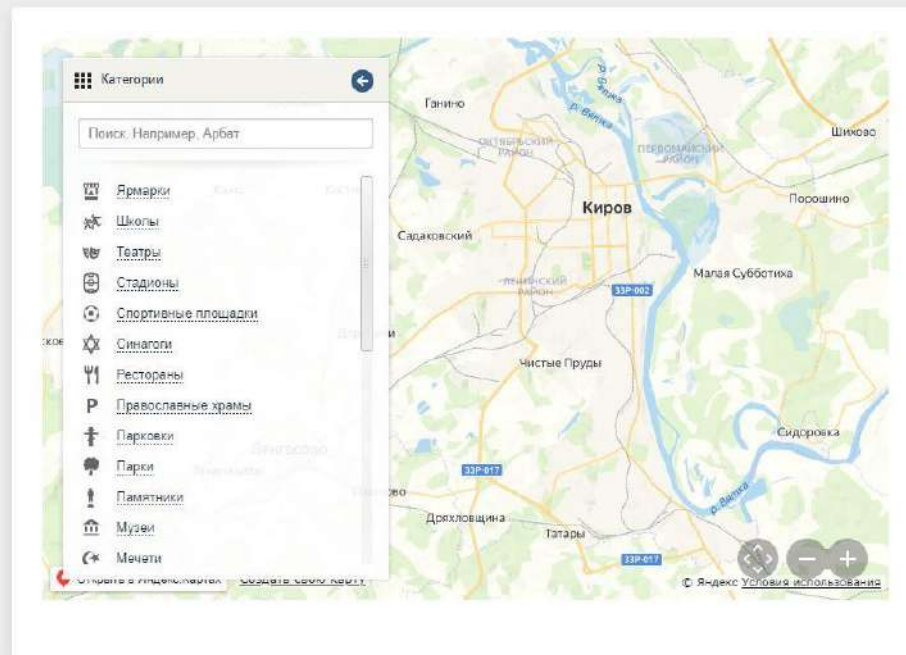
Объекты города

Предназначен для размещения списка интересных или важных объектов города. Раздел содержит несколько стандартных категорий объектов со стандартными иконками:

- АЗС
- Аптеки
- Аэропорты
- Больницы, поликлиники
- Ведомства
- Вокзалы
- Вузы
- Выставки, выставочные залы
- Гостиницы
- Детские сады
- Детям
- Инфоматы
- Католические храмы
- Кафе, бистро
- Колледжи
- Метро
- Мечети
- Музеи
- Памятники
- Парки
- Парковки
- Православные храмы
- Рестораны
- Синагоги
- Спортивные площадки
- Стадионы
- Театры
- Школы
- Ярмарки

Раздел заполняется через административную часть решения через редактирование элементов инфоблока «Объекты». Разделы инфоблока соответствуют категориям, по которым объекты группируются на карте. Элементы инфоблока соответствуют самим объектам.

Объекты



Объекты города

Туристические маршруты

События



Виртуальная приемная



Вакансии города

1С-Битрикс

Рис.11 Объекты города.

Рабочий стол » Контент » Гид по городу » Объекты

Объекты

Фильтр + поиск ДОБАВИТЬ ОБЪЕКТ

<input type="checkbox"/>	✱ Название	Активность	Сортировка	Дата изменения	ID
<input type="checkbox"/>	Las Vegas	Да	500	21.01.2022 11:33:26	340
<input type="checkbox"/>	Спутник	Да	500	21.01.2022 11:33:25	330
<input type="checkbox"/>	Пьер	Да	500	21.01.2022 11:33:25	331
<input type="checkbox"/>	Vorjour	Да	500	21.01.2022 11:33:25	332
<input type="checkbox"/>	Комфорт	Да	500	21.01.2022 11:33:25	333
<input type="checkbox"/>	Элит	Да	500	21.01.2022 11:33:25	334
<input type="checkbox"/>	Яблоко	Да	500	21.01.2022 11:33:25	335
<input type="checkbox"/>	Студенческая столовая	Да	500	21.01.2022 11:33:25	336
<input type="checkbox"/>	СПК	Да	500	21.01.2022 11:33:25	337
<input type="checkbox"/>	Суши-бар Sushinka & Cafe Italia	Да	500	21.01.2022 11:33:25	338
<input type="checkbox"/>	Конюшня	Да	500	21.01.2022 11:33:25	339
<input type="checkbox"/>	Театральное	Да	500	21.01.2022 11:33:24	322
<input type="checkbox"/>	Марил	Да	500	21.01.2022 11:33:24	323
<input type="checkbox"/>	Лайм	Да	500	21.01.2022 11:33:24	324
<input type="checkbox"/>	Березка	Да	500	21.01.2022 11:33:24	325

Рис.12 Объекты города, редактирование.

Карта автоматически позиционируется, чтобы вместить все заполненные объекты. Если при открытии раздела карта показывает не только ваш город, а половину страны — значит координаты как минимум для одного из объектов определились неверно.

Если заполнено фото и/или описание на вкладке «Анонс» - они будут выведены во всплывающем описании при клике на объект на карте.

Объект Анонс Подробно SEO Реклама Разделы

Объект

ID: 201

Создан: 21.01.2022 11:33:08 [1] <Без имени>

Изменен: 21.01.2022 11:33:08 [1] <Без имени>

Активность:

Начало активности:

Окончание активности:

Название:

Символьный код:

Сортировка:

Значения свойств:

Родительский элемент: ...

Адрес:

Сайт:

Телефон:

Время открытия:

Широта:

Долгота:

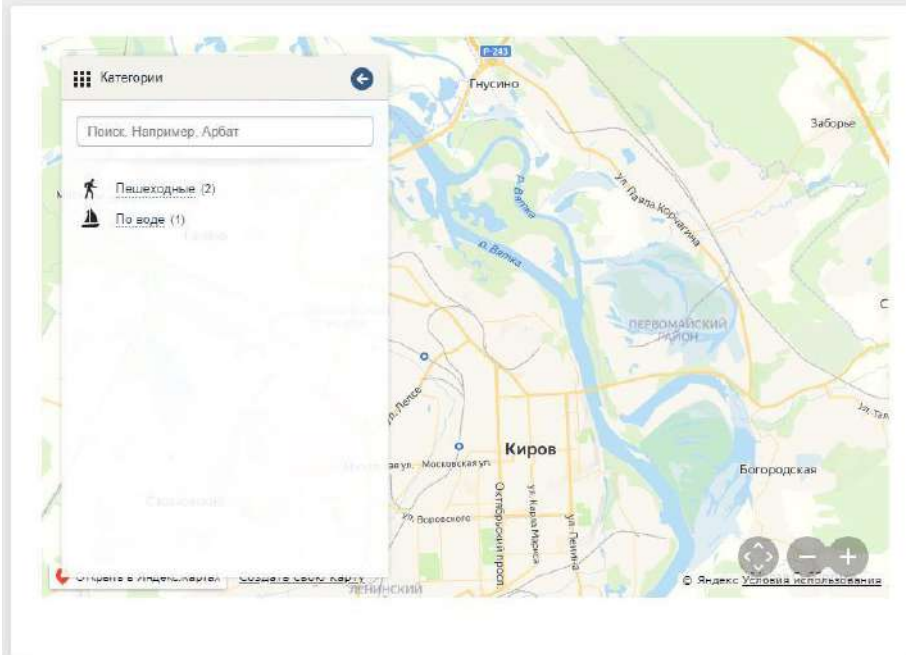
Рис.13 Редактирование объектов города.

Туристические маршруты

Заполняется в инфоблоке «Туристические маршруты». Разделы инфоблока соответствуют самим маршрутам. У маршрутов есть несколько дополнительных настроек:

- **Тип маршрута** - используется для группировки маршрутов, как и категорию объектов.
- **Замкнутый маршрут** — используется, если точки начала и конца маршрута совпадают. Если установлено — линия маршрута будет автоматически продолжена до начальной точки.

Туристические маршруты



Объекты города
Туристические маршруты
События



Вакансии города



Виртуальная приемная

1С-Битрикс

Рис.14 Туристические маршруты, выделен замкнутый маршрут.

Точки маршрутов заполняются внутри маршрута так же, как объекты города. При рисовании линии маршрута точки будут выводиться в порядке увеличения значения поля «Сортировка». При открытии маршруты неактивны. При выборе одного из маршрутов линия меняет цвет и на ней начинают отображаться точки. При клике на точку маршрута будет выведено его адрес и описание.

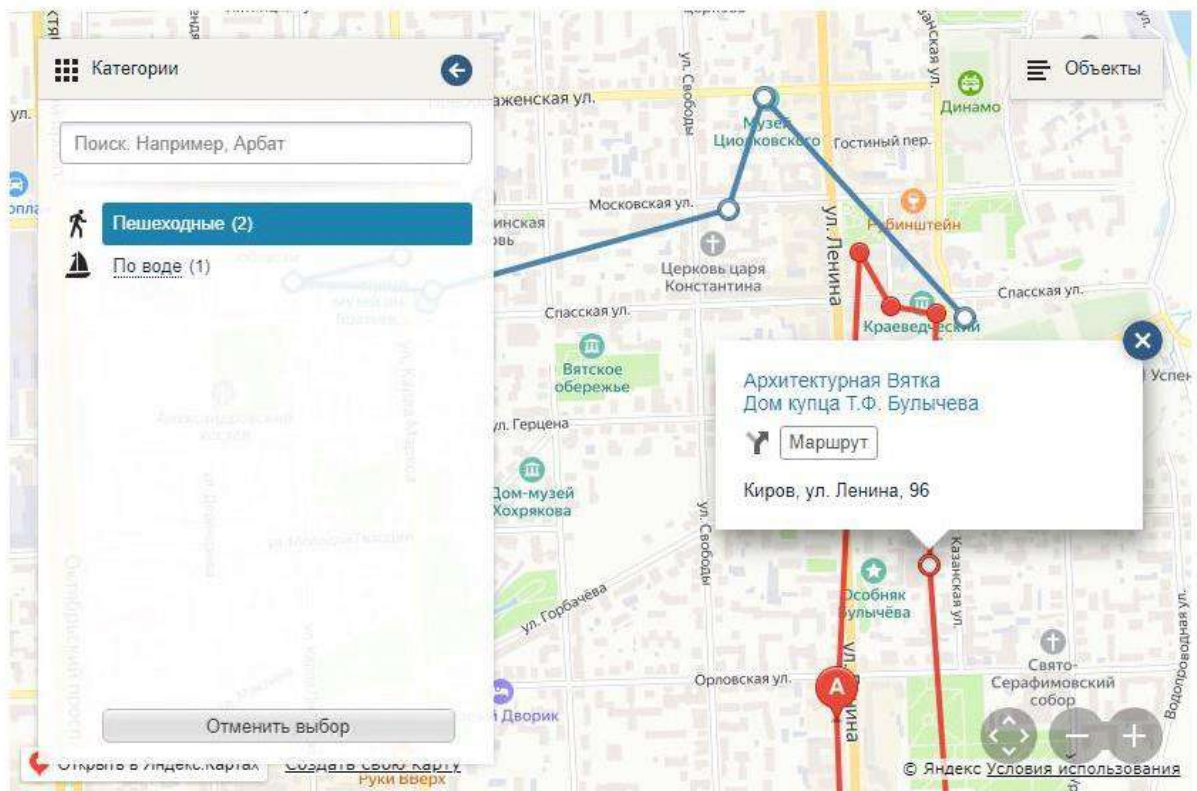


Рис.15 Описание точки маршрута.

Точка маршрута

Описание

Активность:

Название: Дом Н.В. Рязанцова

Маршрут:

- Верхний уровень
- Архитектурная Вятка
- Музейный квартал

Адрес: Киров, ул. Ленина, 97

Сортировка: 80

Координаты (при заполненном адресе поставляются автоматически при сохранении):

Широта: 58.5955580

Долгота: 49.6811270

Сохранить Применить Отменить Сохранить и добавить

События

Заполняется в инфоблоке «События». События в зависимости от дат активности автоматически группируются по категориям:

- Идут сейчас;
- Будущие;
- Прошедшие.

Заполнение событий аналогично заполнению объектов и точек туристических маршрутов.

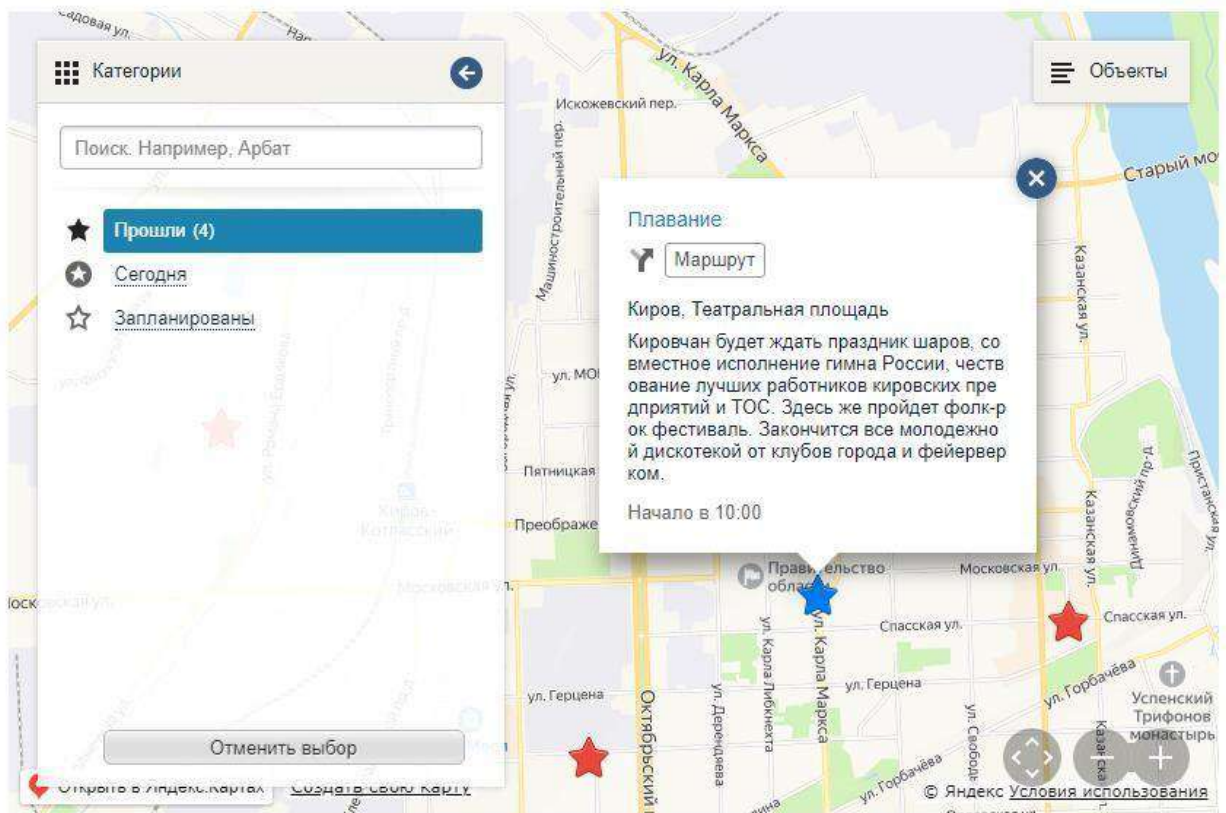


Рис.17 События.

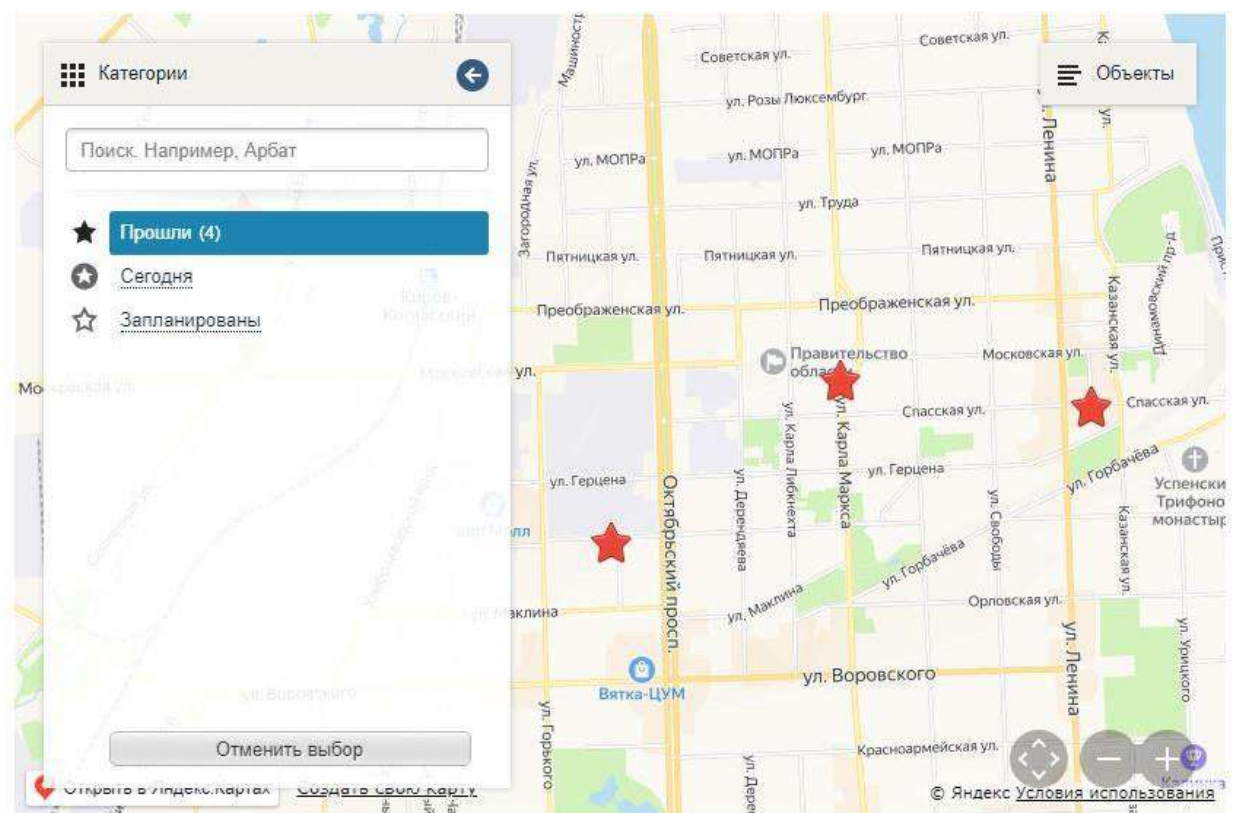


Рис.18 События в виде списка.

События

Копировать Действия

Событие Анонс Подробно SEO Реклама Разделы

Событие

ID: 341

Создан: 21.01.2022 11:33:27 [1] <Без имени>

Изменен: 21.01.2022 11:33:27 [1] <Без имени>

Активность:

Начало активности: 12.06.2014 10:00:00

Окончание активности:

Название: Плавание

Символьный код:

Сортировка: 500

Значения свойств:

Адрес: Киров, Театральная площадь

Сайт:

Время проведения: Начало в 10.00

Широта: 58.6028510

Долгота: 49.6680041

Сохранить Применить Отменить Сохранить и добавить

Рис.19 Редактирование события.

Модуль «Обращения граждан»

Модуль представляет собой адаптированную версию модуля «Техническая поддержка» для обеспечения выполнения требований Федеральных законов N 8-ФЗ от 9 февраля 2009 г. «Об обеспечении доступа к информации о деятельности государственных органов и органов местного самоуправления» и N 59-ФЗ от 6 мая 2006 г. «О порядке рассмотрения обращений граждан Российской Федерации».

Для каждого обращения или запроса информации может быть указан регистрационный номер, под которым обращение или запрос регистрируется в документообороте организации.

Возможна обработка обращений и запросов граждан через «Внутренний портал государственной организации — смотри раздел «Обработка обращений» в документации по продукту «1С-Битрикс: Внутренний портал государственной организации».

Мобильная версия

Начиная с 4-й версии решение имеет адаптивный шаблон дизайна. Он автоматически изменяется в зависимости от размера экрана.

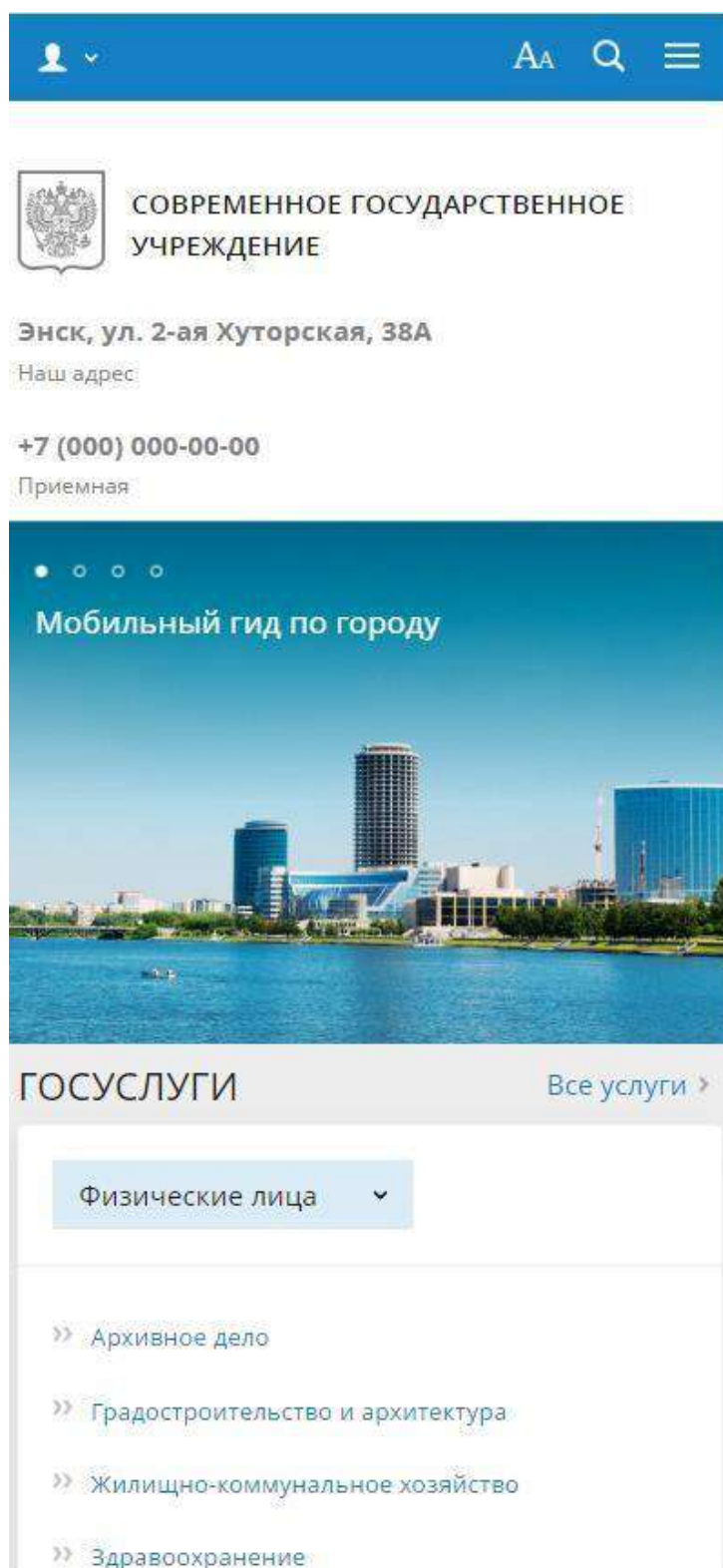


Рис.20 Мобильная версия

Мобильное приложение «Мой город»

В дополнение к решению «1С-Битрикс: Официальный сайт государственной организации» вы можете использовать решение «1С-Битрикс: Мобильное приложение "Мой город" (bitrix.mobilecity)». Найти его можно в маркетплейс. В нем есть следующие сервисы:

- Государственные услуги, включая популярные электронные услуги.
- Обращения граждан: возможность выбора тематики обращений и добавления фото.
- Интерактивная карта: объектов, событий и туристических маршрутов города.
- Управление услугами и обращениями в личном кабинете.

Раздел «Государственные услуги»

Предназначен для размещения информации об услугах, оказываемых органом власти, органом местного самоуправления. Реализовано отображение каталога отдельно для физических и юридических лиц.

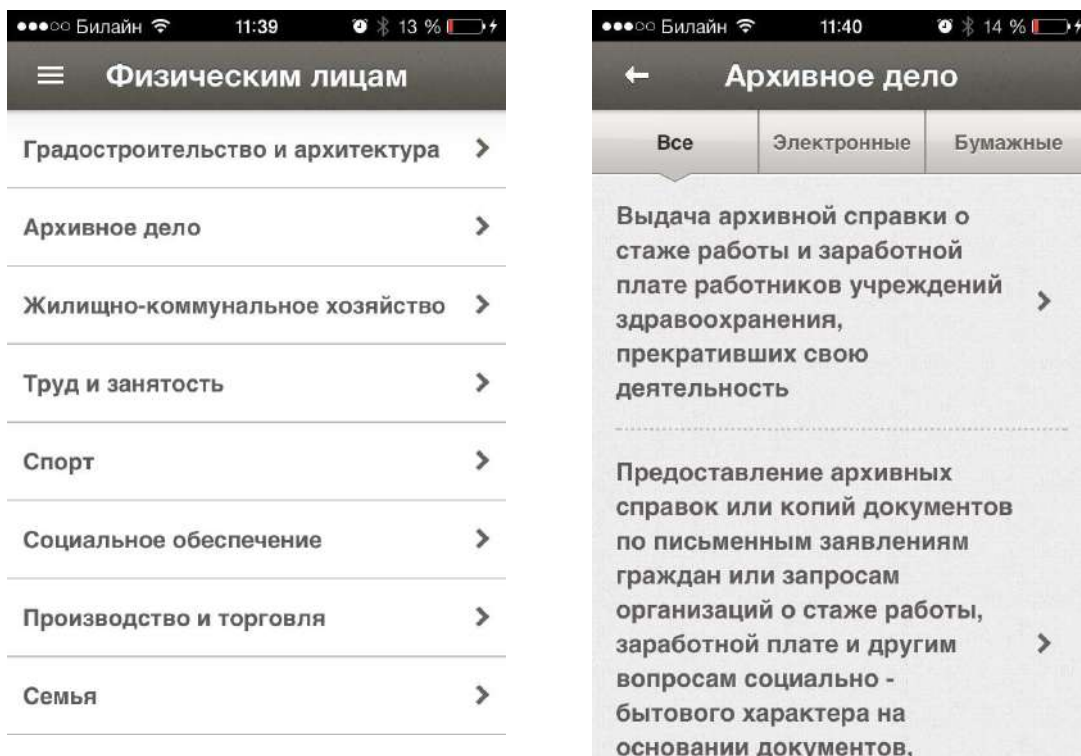


Рис. 21: Общий вид раздела «Государственные услуги»

Раздел поддерживает 2 уровня вложенности государственных услуг. Первый уровень содержит категории услуг, второй сами услуги, с возможностью фильтрации по типу.

Услуга будет показана в мобильном приложении, если у нее установлен флаг «Показывать в мобильном приложении». Максимально количество услуг, отображаемых в приложении – 500.

Мобильное приложение поддерживает внешние сервисы в услугах. Для указания адреса используется поле «Ссылка». Если оно заполнено, вместо стандартного описания услуги будет открыта указанная страница. Пример такой услуги – «Штрафы ГИБДД».

Для каждой услуги предусмотрены поля элемента раздел:

- Название (текст);
- Кто может получить услуги (текст);
- Порядок получения (текст);
- Перечень документов, необходимых для оказания услуги (перечень текстовых полей);
- Информация об оплате (текст);
- Адреса предоставления услуги (текст);
- Электронная услуга (флаг)
- Показывать в мобильном приложении (флаг)
- Ссылка (текст)

Раздел «Гид по городу/области»

Предназначен для размещения сведений о разных объектах, туристических маршрутах и событиях города. Доступен для типов сайта:

- Сайт органа местного самоуправления муниципального образования;
- Сайт органа власти субъекта РФ;
- Сайт законодательного органа власти субъекта РФ;
- Сайт законодательного органа местного самоуправления.

Все данные этого раздела находятся внутри типа инфоблоков «Информация».

Объекты города

Предназначен для размещения списка интересных или важных объектов города. Раздел содержит несколько стандартных категорий объектов со стандартными иконками:

1. АЗС
2. Аптеки
3. Аэропорты
4. Больницы, поликлиники
5. Ведомства
6. Вокзалы
7. Вузы
8. Выставки, выставочные залы
9. Гостиницы

10. Детские сады
11. Детям
12. Инфоматы
13. Католические храмы
14. Кафе, бистро
15. Колледжи
16. Метро
17. Мечети
18. Музеи
19. Памятники
20. Парки
21. Парковки
22. Православные храмы
23. Рестораны
24. Синагоги
25. Спортивные площадки
26. Стадионы
27. Театры
28. Школы
29. Ярмарки

Раздел заполняется через административную часть решения через редактирование элементов инфоблока «Объекты города». Разделы инфоблока соответствуют категориям, по которым объекты группируются на карте. Элементы инфоблока соответствуют самим объектам.

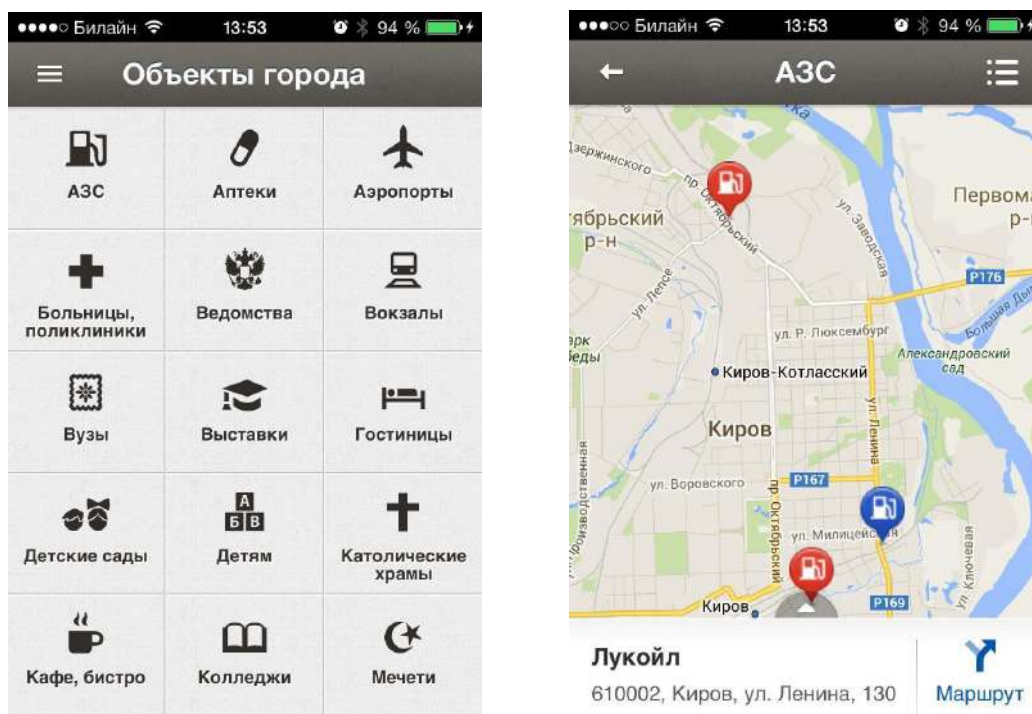


Рис. 22 Объекты города.

Объекты ☆

Раздел: Кафе, бистро × + Поиск 🔍 × ⚙️ **ДОБАВИТЬ ОБЪЕКТ**

<input type="checkbox"/>	⚙️	Название	Активность	Сортировка	Дата изменения ▾	ID
<input type="checkbox"/>	≡	Las Vegas	Да	500	21.01.2022 11:33:26	340
<input type="checkbox"/>	≡	Спутник	Да	500	21.01.2022 11:33:25	330
<input type="checkbox"/>	≡	Пьер	Да	500	21.01.2022 11:33:25	331
<input type="checkbox"/>	≡	Волжанин	Да	500	21.01.2022 11:33:25	332
<input type="checkbox"/>	≡	Комфорт	Да	500	21.01.2022 11:33:25	333
<input type="checkbox"/>	≡	Элит	Да	500	21.01.2022 11:33:25	334
<input type="checkbox"/>	≡	Яблоко	Да	500	21.01.2022 11:33:25	335
<input type="checkbox"/>	≡	Студенческая столовая	Да	500	21.01.2022 11:33:25	336
<input type="checkbox"/>	≡	СПК	Да	500	21.01.2022 11:33:25	337
<input type="checkbox"/>	≡	Суши-бар Sushinka & Cafe Italia	Да	500	21.01.2022 11:33:25	338
<input type="checkbox"/>	≡	Конюшня	Да	500	21.01.2022 11:33:25	339

Рис. 23 Объекты города, редактирование.

При сохранении объектов (а также туристических маршрутов и событий) делается запрос к сервису <http://maps.googleapis.com/maps/api/geocode/> для получения координат. Если координаты определились неправильно и объект показывается на карте не в том месте — попробуйте написать адрес иначе. Например, верные координаты для адреса «город Киров, улица Калинина 56» будут определены с большей вероятностью, чем для адреса «Киров, ул. Калинина 56».

Карта автоматически позиционируется, чтобы вместить все заполненные объекты. Если при открытии раздела карта показывает не только ваш город, а половину страны — значит координаты как минимум для одного из объектов определились неверно.

Если заполнено фото и/или описание на вкладке «Анонс» - они будут выведены во всплывающем описании при клике на объект на карте.

Объект

ID: 340

Создан: 21.01.2022 11:33:25 [1] <Без имени>

Изменен: 21.01.2022 11:33:26 [1] <Без имени>

Активность:

Начало активности:

Окончание активности:

Название: Las Vegas

Символьный код:

Сортировка: 500

Значения свойств:

Родительский элемент: ...

Адрес: 610047, Энск, Срджоникдае ул. 10

Сайт:

Телефон: +7 (8332) 24-50-18

Время открытия: 11.00 - 00.00

Широта: 58.6302230

Долгота: 49.6228930

Сохранить Применить Отменить + Сохранить и добавить

Рис.24 Редактирование объектов города.

Туристические маршруты

Заполняется в инфоблоке «Туристические маршруты». Разделы инфоблока соответствуют самим маршрутам. У маршрутов есть несколько дополнительных настроек:

- **Тип маршрута** - используется для группировки маршрутов, как и категории у объектов. Берется из инфоблока «Типы туристических маршрутов».
- **Замкнутый маршрут** — используется, если точки начала и конца маршрута совпадают. Если установлено — линия маршрута будет автоматически продолжена до начальной точки.

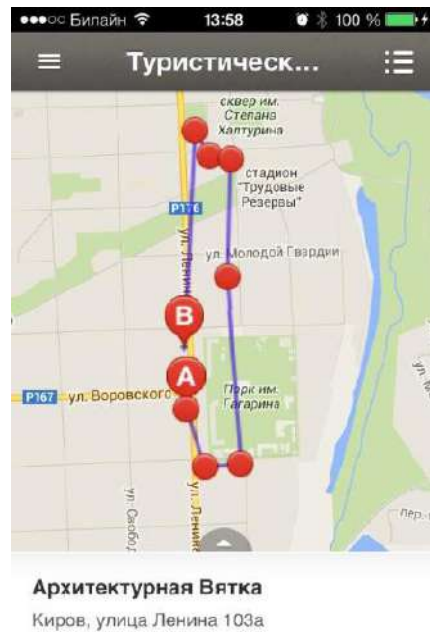
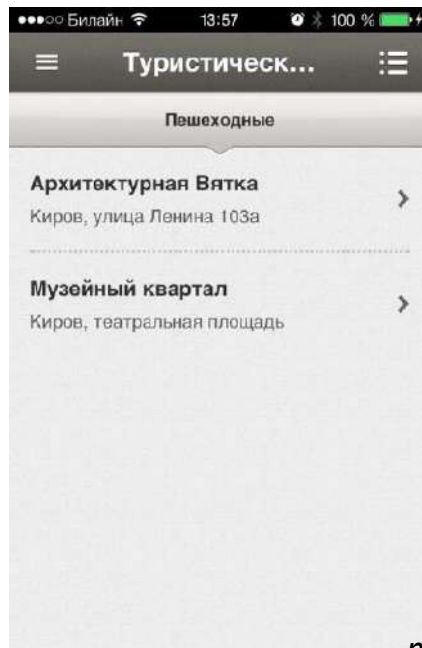


Рис. 20 Туристические маршруты.

Точки маршрутов заполняются внутри маршрута так же, как объекты города. При рисовании линии маршрута точки будут выводиться в порядке увеличения значения поля «Сортировка».

Точки маршрута

Копировать Действия

Точка маршрута Анонс Подробно SEO Реклама Маршруты

Точка маршрута

ID: 363
Создан: 21.01.2022 11:33:31 [1] <Без имени>
Изменен: 21.01.2022 11:33:31 [1] <Без имени>
Активность:
Начало активности:
Окончание активности:
Название: Раскопки праславянских поселений
Символьный код:
Сортировка: 50

Значения свойств:

Адрес: с. Малая Гора
Долгота: 49.601936
Широта: 58.665775

Сохранить Применить Отменить Сохранить и добавить

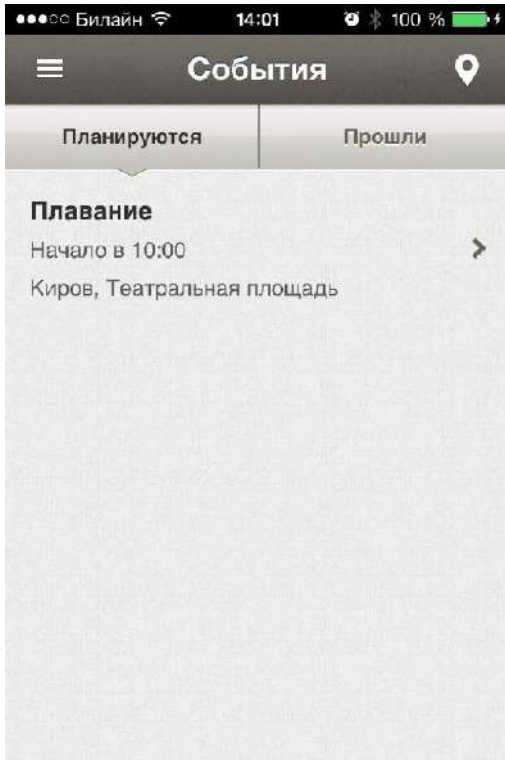
Рис.26 Редактирование маршрута.

События

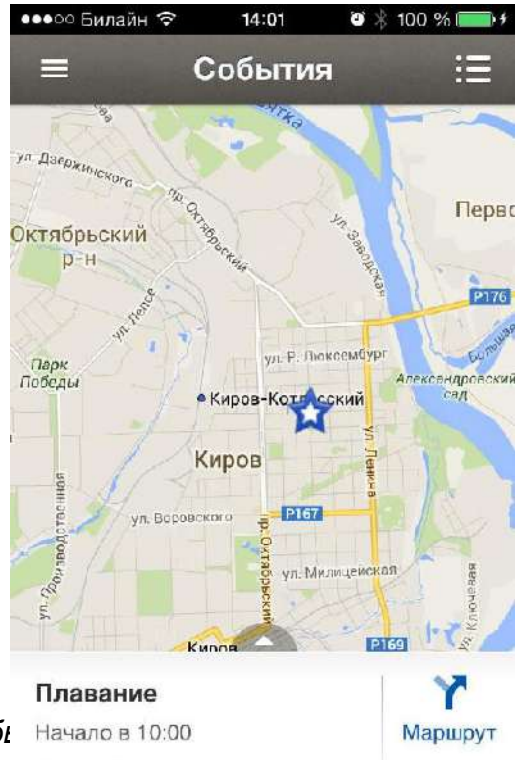
Заполняется в инфоблоке «События». События в зависимости от дат активности автоматически группируются по категориям:

- Идут сейчас;
- Будущие;
- Прошедшие.

Заполнение событий аналогично заполнению объектов и точек туристических маршрутов.



7 Соби



События: Событие: Плавание - Редактирование ☆

События Копировать + Действия

Событие Анонс Подробно SEO Реклама Разделы ⚙️ 📌

Событие

ID: 341
 Создан: 21.01.2022 11:33:27 [1] <Без имени>
 Изменен: 21.01.2022 11:33:27 [1] <Без имени>

Активность:

Начало активности: 12.06.2014 10:00:00 📅

Окончание активности: 📅

Название: Плавание

Символьный код:

Сортировка: 500

Значения свойств:

Адрес: Киров, Театральная площадь

Сайт:

Время проведения: Начало в 10:00

Широта: 58.6028510

Долгота: 49.6680041

Сохранить Применить Отменить + Сохранить и добавить 📌

Рис.28 Редактирование события.

Модуль «Обращения граждан»

Модуль представляет собой адаптированную версию модуля «Техническая поддержка» для обеспечения выполнения требований Федеральных законов N 8-ФЗ от 9 февраля 2009 г. «Об обеспечении доступа к информации о деятельности государственных органов и органов местного самоуправления» и N 59-ФЗ от 6 мая 2006 г. «О порядке рассмотрения обращений граждан Российской Федерации».

Для каждого обращения или запроса информации может быть указан регистрационный номер, под которым обращение или запрос регистрируется в документообороте организации.

Возможна обработка обращений и запросов граждан через «Внутренний портал государственной организации» — смотри раздел «Обработка обращений» в документации по продукту «1С-Битрикс: Внутренний портал государственной организации».

Раздел «Органы власти»

Предназначен для отображения информации о министерствах и ведомствах и информации о персонах и объектах Правительства. Данные выводятся из инфоблоков «Министерства и ведомства», «Правительство - объекты» и «Правительство - персоны».

Министерства и ведомства

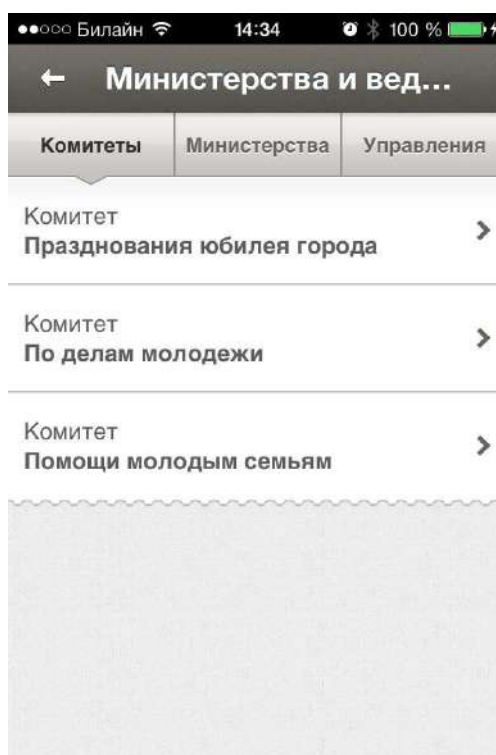


Рис.29 Министерства и ведомства

Выводятся по категориям, которые являются разделами инфоблока.

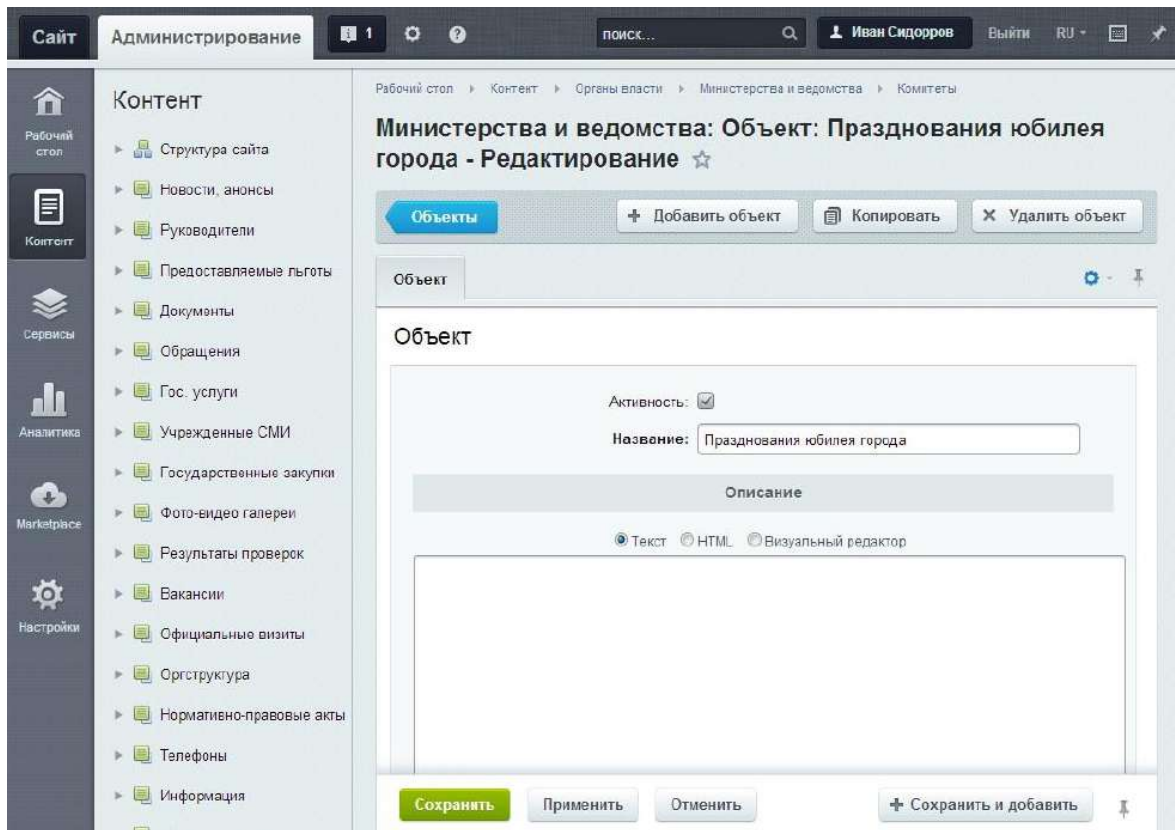


Рис.. 30 Редактирование элемента

Правительство - объекты

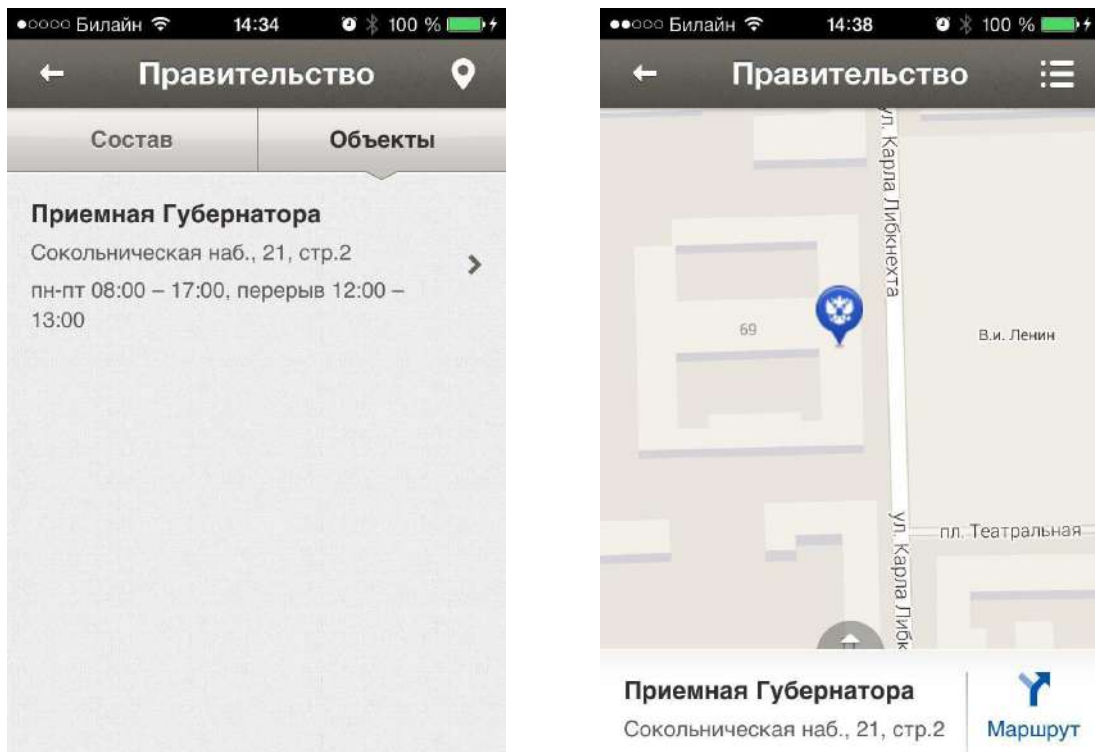


Рис.31 Правительство - объекты

Поля и принцип работы совпадает с объектами из «Гида по городу».

Правительство – персоны

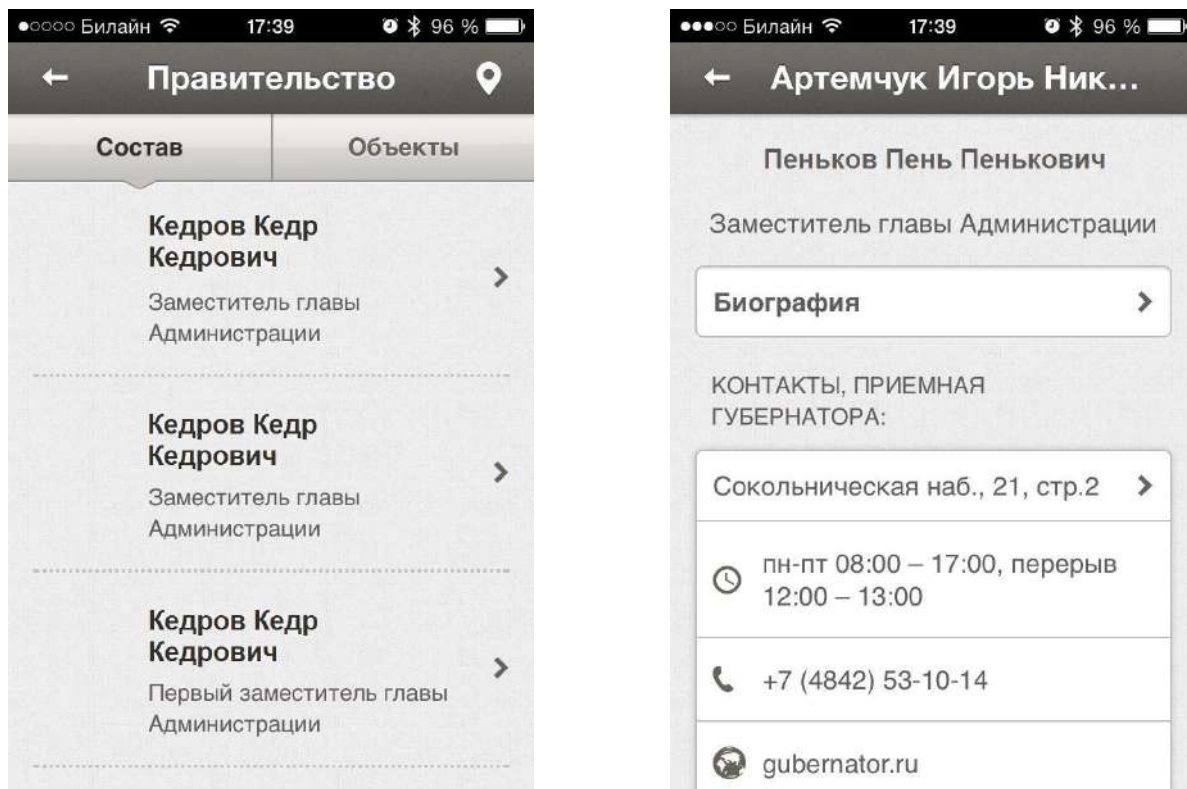


Рис.32 Правительство - персоны

Содержит информацию о персонах правительства. Доступны следующие поля:

- ФИО (текст);
- Фото (файл);
- Должность (текст);
- Адрес (привязка к объекту);
- Биография (текст).

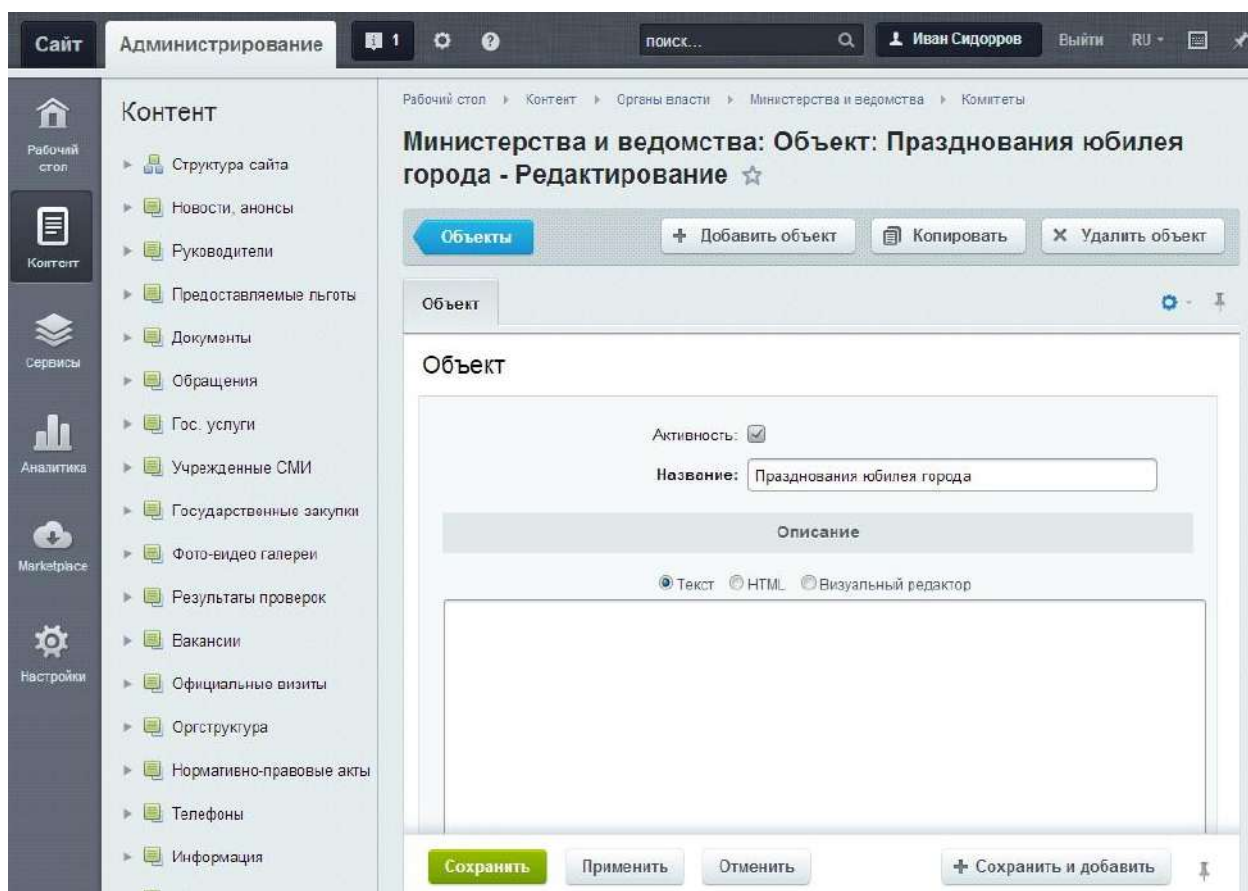


Рис.33 Редактирование персоны

Разделы «Телефоны для экстренных случаев» и «Телефоны доверия»

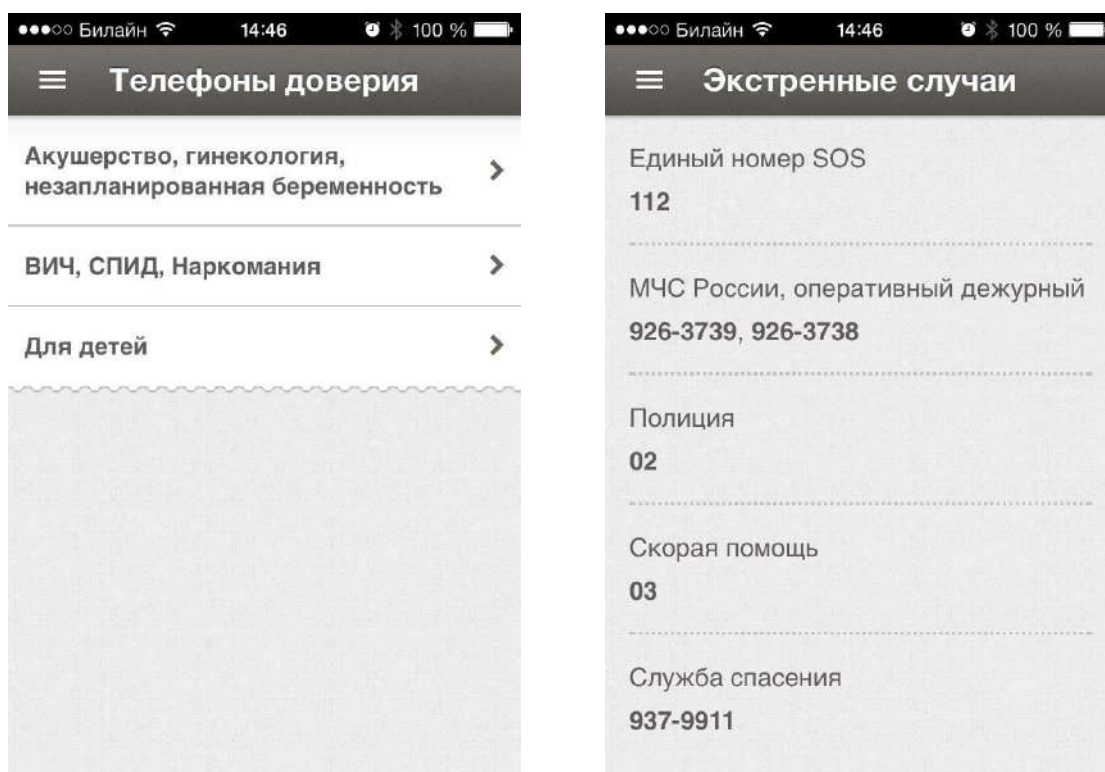


Рис.34 Телефоны

Предназначен для телефонных справочников города. Раздел «Телефоны доверия» предполагает разбивку по подразделам.

Каждый элемент содержит поля:

- Название (текст);
- Телефон (текст, множественное);

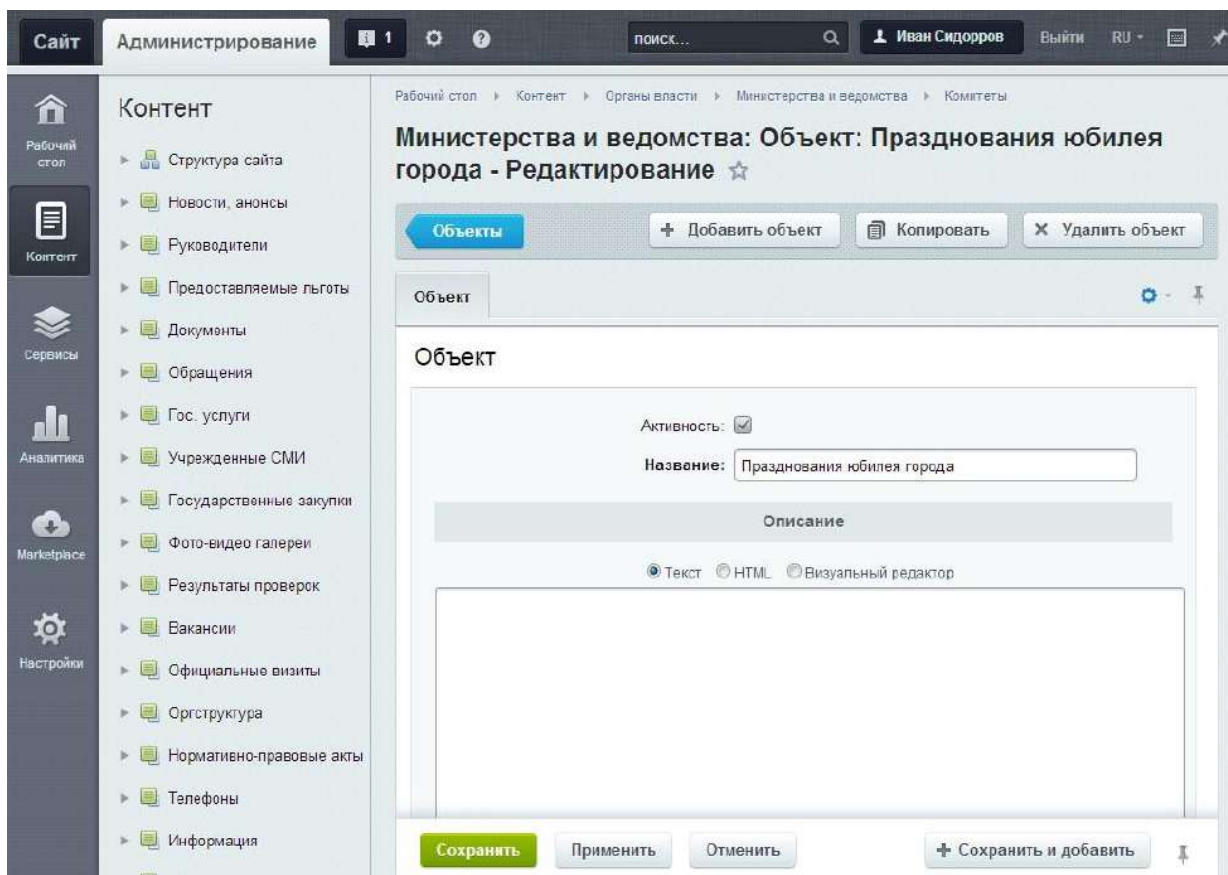


Рис.35 Редактирование телефона

Раздел «Расписание городского транспорта»

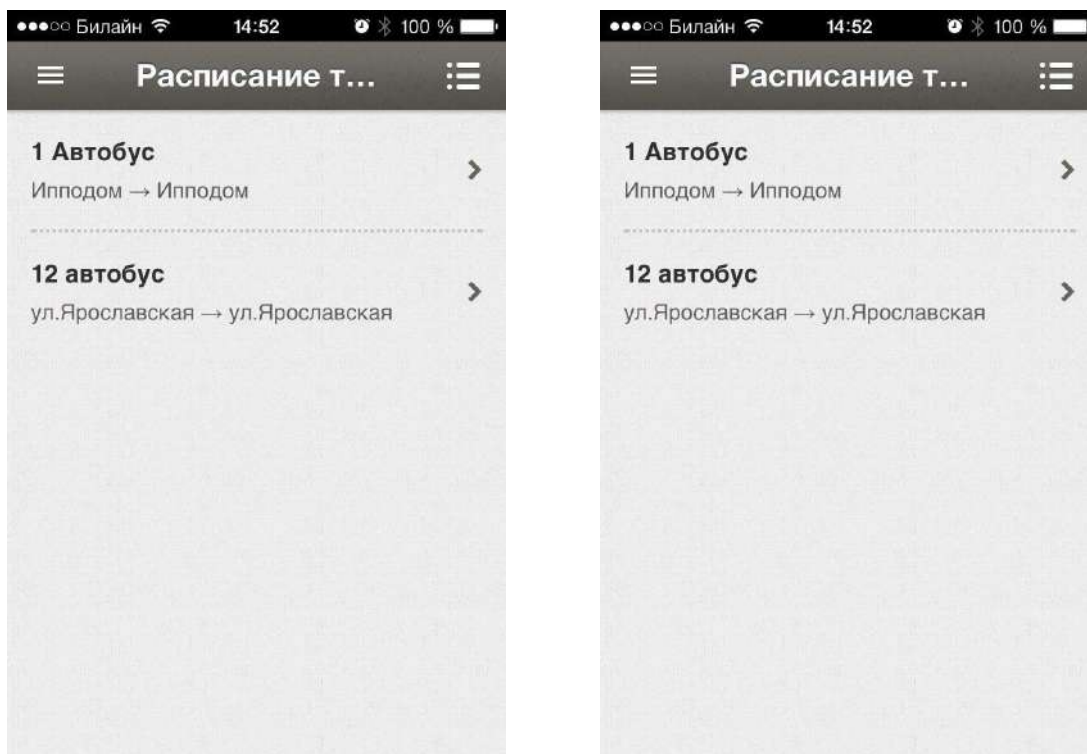


Рис.36 Расписание

Предназначен для отображения информации о работе городского транспорта.

Разделы инфоблока представляют собой маршруты, а элементы внутри них – остановки.

Остановки содержать следующие поля:

- Название (текст);
- Расписание в будни (текст);
- Расписание в выходные (текст);
- Обратное направление (флаг).

Остановка Анонс Подробно SEO Реклама Маршруты ⚙️ 📌

Остановка

ID: 197
Создан: 21.01.2022 11:33:04 [1] <Без имени>
Изменен: 21.01.2022 11:33:04 [1] <Без имени>

Активность:

Начало активности:

Окончание активности:

Название:

Символьный код:

Сортировка:

Значения свойств:

Расписание в будни: Текст HTML Визуальный редактор

06:44; 07:10; 07:23; 07:36; 07:49; 08:02; 08:15; 08:28; 08:41; 08:54; 09:07; 09:20; 09:33;
09:46; 09:59; 10:12; 10:25; 10:38; 11:04; 11:30; 11:43; 12:09; 12:35; 12:48; 13:01; 13:14;
13:27; 13:40; 13:53; 14:06; 14:19; 14:45; 15:11; 15:37; 16:03; 16:16; 16:42; 17:08; 17:34;
18:00; 18:13; 18:26; 18:39; 18:52; 19:05; 19:18; 19:31; 19:44; 19:57; 20:10; 20:23; 20:36;
20:49; 21:02; 21:28; 22:14

Расписание в выходные: Текст HTML Визуальный редактор

06:44; 07:13; 07:28; 07:43; 07:58; 08:13; 08:28; 08:42; 08:57; 09:12; 09:27; 09:42; 09:57;
10:12; 10:26; 10:48; 11:11; 11:41; 11:54; 12:10; 12:24; 12:54; 13:23; 13:53; 14:23; 14:52;
15:22; 15:52; 16:22; 16:36; 16:51; 17:06; 17:21; 17:36; 17:51; 18:06; 18:20; 18:35; 18:50;
19:05; 19:20; 19:35; 19:50; 20:04; 20:18; 20:34; 20:49; 21:19; 21:54

Рис.37 Редактирование остановки

Для разработчиков

Сайт, раздел «Гид по городу/области»

Работа раздела полностью основана на JS скриптах. Поэтому на странице должны подключаться:

- <https://maps.google.com/maps/api/js?sensor=false&language=ru>
- /bitrix/js/gossite/gid/markerclusterer.js
- /bitrix/js/gossite/gid/iscroll.js
- /bitrix/js/gossite/gid/map.js

Скрипт /bitrix/js/gossite/gid/map.js отвечает за логику работы раздела и объект \$GeoMapp. Для работы карты необходимо передать в него данные об объектах, после чего инициализировать объект.

```
<script>
$GeoMapp.data = <?echo CGovernment::PhpToJsObject($jsObject)?>;

$GeoMapp.init({
    type: 'objects', // При инициализации указываем тип (объекты objects, маршруты routes, события events)
    replaceRules: true, // Нужно или нет заменять прокрутку на кастомизированную height: 550 // Высота карты
});
</script>
```

Набор данных \$GeoMapp.data представляет из себя объект следующего вида:

```
$GeoMapp.data = {
    icon: {
        address: '/images/objects.png', //Адрес горизонтальной ленты с иконками, width: 30, //Ширина иконки
        маркера
        height: 38, //Высота иконки маркера
        offset: 0 //Смещение маркера вверх по вертикали
    },
    cluster: {
        grid: 25, //Цаг сетки color: '#fff',
        //Цвет цифр
        icon: '/images/cluster.png', //Адрес горизонтальной ленты с иконками для группировки (необязательный параметр, но указав
его, нужно указать и набор размеров),
        sizes: [50, 60, 74, 90] // Связанный с адресом иконок параметр - используются обязательно вместе
    },
    ajax: '/bright/map/ajax', //Адрес для подгрузки объектов категории (если потребуется) cats: { // Набор категорий с координатами иконок.
        s1: {name: 'АЗС', pos: 0}, // Второй параметр - позиция иконки
        s2: {name: 'Аптеки',
        pos: 30}, // (размер площади 30x30)
    },
};
```

Для вывода объектов заполняется ключ **objects**. Его внутренняя структура:

```
objects: { //Пустые параметры, конечно, передавать не нужно
  s1: { // ID категории
    s960: { // ID объекта
      name: 'АГЗС', // Название объекта
      address: 'Космический пр-т, 109/2', // Адрес объекта
      photo: '', // Ссылка на фотографию объекта для всплывающего описания url: '/objects/?id=960', // Ссылка на
      детальное описание
      link: '', // Ссылка на внешний сайт
      description: 'бензин, дизельное топливо', // Короткое описание объекта
      phone: '', // Телефон
      opening: 'круглосуточно', // Время открытия
      lat: 55.06089619263641, // Координата lat сервиса
      lng: 73.1709623336792 // Координата lng сервиса
    }, //Пустые параметры передавать не нужно
  },
}
```

Для вывода туристических маршрутов заполняются ключи **path** и **routes**:

```
path: {
  width: 4, //Ширина линии
  color: '#4f84b0', //Цвет линии
  colorActive: '#ec473b', //Цвет линии активного маршрута
  opacity: 0.7, //Непрозрачность линии
  opacityHover: 1 //Непрозрачность линии при наведении
},
routes: {
  s1: { // ID категории
    s960: { // ID начальной точки маршрута
      name: 'Фестиваль фейерверков',
      address: 'Космический пр-т, 109/2',
      photo: 'data/1.jpg',
      url: '/routes/?id=960',
      link: '',
      description: 'Фестиваль фейерверков, который будет состоять из 12 пиротехнических шоу со своей спецификой, тематикой и музыкальным сопровождением',
      phone: '+7 (3812) 25-47-97',
      opening: 'Ежедневно 8.00 – 20.00',
      lat: 54.9892861024268,
      lng: 73.3661413192749,
      closed: true, // Маршрут замкнутый
      subitems: [
        // Массив других точек маршрута в порядке их следования
        {lat: 54.99408706690677, lng: 73.36004734039307},
        {lat: 54.99482562584999, lng: 73.3621072769165, address: 'ул. Блюхера, 26', description: 'Остановка на горячий чай', photo: 'data/1.jpg'},
        {lat: 54.97648072238683, lng: 73.37815761566162, address: 'ул. Интернациональная, 41', description: 'Последняя точка маршрута'}
      ]
    }, //Пустые параметры передавать не нужно
  },
}
```

Для вывода событий заполняется ключ **events**. Его внутренняя структура:

```
Events: {
  s1: {
    s960: {
      name: 'Фестиваль фейерверков', date: '28 июля - 1
августа 2012', address: 'Космический пр-т,
109/2', photo: 'data/2.jpg',
url: '/events/?id=960',
link: "",
description: 'Пройдёт фестиваль фейерверков, который будет состоять из 12 пиротехнических шоу со своей
спецификой, тематикой и музыкальным сопровождением',
phone: "",
lat: 55.06089619263641,
lng: 73.1709623336792
} //Пустые параметры передавать не нужно
},
}
```

Мобильное приложение. раздел «Гид по городу»

Работа раздела полностью основана на **JS** скриптах. Поэтому на странице должны подключаться:

- <https://maps.google.com/maps/api/js?sensor=false&language=ru>
- [/bitrix/templates/mobile_app/js/markerclusterer.js](#)
- [/bitrix/templates/mobile_app/js/iscroll.js](#)
- [/bitrix/templates/mobile_app/js/map.js](#)

Скрипт [/bitrix/templates/mobile_app/js/map.js](#) отвечает за логику работы раздела и объект **\$GeoMapp**

Объекты

Этот раздел на данный момент состоит из **2**-х страниц.

Список категорий

Именно к этой странице структура, описанная выше не относится. Для построения списка категорий необходим единственный элемент

```
<div class="catcontainer" data-container="category"></div>
```

На страницу передается список категорий и общих параметров.

```

$GeoMapp.data = {
  pageType: 'category',
  catlink: 'Адрес перехода', icon: {
    url: 'Адрес иконки',
  },
  cats: {
    Идентификатор категории: {name: 'Название', pos: Смещение, icon: 'Адрес
иконки'},
    Идентификатор категории: {name: 'Название', pos: Смещение},
    ...
  }
}

```

Параметр **pageType** отвечает за тип страниц. Для все типов (категории объектов, объекты, события, туристические маршруты, транспортные маршруты и все, что появятся позже) это параметр будет являться ключевым для работы.

Параметр **catlink** отвечает за адрес перехода в отдельную категорию с параметром **cat**.

Параметр **icon** задается как для всех категорий, так и для отдельной (если это необходимо).

Параметр **pos** отвечает за смещение по горизонтали.

```

$GeoMapp.data = {
  city: 'Название города',
  pageType: 'object',
  marker: {
    url: 'Адрес ленты с иконками', width:
    Ширина иконки,
    height: Высота иконки,
    offset: Смещение по вертикали
  },
  cluster: {
    grid: Шаг сетки, color:
    'Цвет текста', icon: 'Адрес
    иконки',
    sizes: [Список размеров]
  },
  ajax: 'Адрес детальной информации', cats: {
    Идентификатор категории: {name: 'Название', marker: Позиция иконки}
  },
  objects: {
    Идентификатор объекта: { name:
    'Название', address: 'Адрес',
    photo: 'Адрес превью',
    url: '/objects/?cat=Идентификатор категории&item=Идентификатор объекта', link: 'Ссылка для перехода',
    phone: 'Список телефонов', opening: 'Когда
    открыт',
    lat: Широта, lng:
    Долгота,
    cat: 'Идентификатор категории'
  }
}
}

```

Список объектов

Параметр **city** необходим для текстового задания адреса при прокладке маршрута (на данный момент не требуется, но в будущем обязательно будет использоваться).

Параметр **marker** аналогичен заданию маркера на карте Google. Параметр **cluster** задает группировку объектов при масштабировании.

- **grid** — шаг сетки
- **color** — цвет текста
- **icon** — адрес горизонтальной ленты с иконками для группировки (если не указывать, используется вшитый по дефолту),
- **sizes** — набор размеров, связанный с лентой иконок

Параметр **ajax** задает адрес запроса детальной информации по объекту.

Параметр **cats** задает описание категорий, используемых в этом наборе (список объектов может относиться к разным категориям).

В параметре **objects** задается список объектов.

```
$GeoMapp.data = {
  city: 'Название города',
  pageType: 'event',
  marker: {
    url: 'Адрес ленты с иконками', width:
    Ширина иконки,
    height: Высота иконки,
    offset: Смещение по вертикали
  },
  cluster: {
    grid: Шаг сетки, color: 'Цвет
    текста', icon: 'Адрес иконки',
    sizes: [Список размеров]
  },
  ajax: 'Адрес детальной информации', cats: {
    Идентификатор категории: {name: 'Название', marker: Позиция иконки}
  },
  events: {
    Идентификатор: { name:
    'Название', address:
    'Адрес',
    photo: 'Адрес превью',
    url: '/events/?cat=Идентификатор категории&item=Идентификатор события', description: 'Краткое описание события',
    link: 'Ссылка для перехода', phone: 'Список
    телефонов', opening: 'Когда происходит',
    lat: Широта,
    lng: Долгота,
    cat: 'Идентификатор категории'
  }
}
}
```

События

Набор параметров полностью аналогичен набору из объектов за исключением нескольких параметров.

Параметр **pageType** теперь имеет значение **event**.

Параметр **ajax** имеет значение для загрузки информации о событии. Параметр **objects** изменен на **events**.

В описании события добавлен параметр **description**, который служит для краткого описания события.

Основные категории для событий определяются временем, когда они состоятся («Прошли», «Планируются», «Сегодня»). Фактически, идентификатор категории для события определяется на момент запроса.


```

$GeoMapp.data = {
  city: 'Название города',
  pageType: 'route',
  marker: {
    url: 'Адрес ленты с иконками', width:
    Ширина иконки,
    height: Высота иконки,
    offset: Смещение по вертикали
  },
  cluster: {
    grid: Шаг сетки, color: 'Цвет
    текста', icon: 'Адрес иконки',
    sizes: [Список размеров]
  },
  polylineOptions: {
    strokeColor: 'Цвет линии',
    strokeOpacity: Частичная непрозрачность, strokeWeight:
    Толщина линии
  },
  pointsTitle: 'Подпись к перечню пунктов маршрута', cats: {
    Идентификатор категории: {name: 'Название'}
  },
  ajax: 'Адрес детальной информации', events: {
    Идентификатор: { name:
    'Название', address:
    'Адрес',
    photo: 'Адрес превью',
    url: '/events/?cat=Идентификатор категории&item=Идентификатор события', description: 'Краткое описание события',
    link: 'Ссылка для перехода', phone: 'Список
    телефонов', opening: 'Когда происходит',
    lat: Широта,
    lng: Долгота,
    cat: 'Идентификатор категории', pops: true,
    closed: true,
    subitems: [
      {lat: Широта, lng: Долгота},
      {lat: Широта, lng: Долгота, address: 'Адрес остановки', description: 'Описание остановки', photo: 'Адрес превью'},
      {lat: Широта, lng: Долгота, address: 'Адрес остановки', description: 'Последняя точка маршрута'}
    ]
  }
}
}
}

```

Туристические маршруты

Кроме параметра **pageType** есть ряд существенных отличий от параметров объектов.

У категорий маршрутов нет своих маркеров, они нужны только для группировки переключения (горизонтальные вкладки). Зато появляется линия, чьи параметры описываются в параметре **polylineOptions**.

Параметр **pointsTitle** содержит подпись к списку остановок маршрута. У конкретного маршрута есть несколько уникальных параметров.

Параметр **pops** отвечает за вкладку «Популярные».

Параметр **closed** говорит о том, что маршрут замкнут. В этом случае линия замыкается, и иконка завершения маршрута не рисуется. Если параметр отсутствует, а у последней точки маршрута нет описания, следует в параметре **description** указывать абстрактную надпись.

В параметре **subitems** перечисляются точки маршрута. Если указаны только координаты, точка используется для отрисовки линии. Если есть параметр **address**, точка отображается в перечне остановок маршрута.

Транспортные маршруты

Аналогично объектам есть 2 страницы — список видов транспорта и список маршрутов.

На данный момент список видов транспорта формируется статически, в отличие от списка категорий объектов.

```
$GeoMapp.data = {
  pageType: 'transport',
  ajax: 'Адрес для загрузки подробной информации о маршруте', cats: {
    Идентификатор категории: {
      name: 'Заголовок страницы со списком', subName: 'Название
        вида транспорта'
    }
  },
  days: {
    common: {name: 'Ежедневно'}, everyday:
    {name: 'Будни'}, holiday: {name:
    'Выходные'}
  },
  messages: {
    loading: 'Загружаются данные...', building: 'Построение
    расписания...'
  },
  routes: {
    Идентификатор маршрута: { name: 'Номер
    маршрута', from: 'Начальная остановка', to:
    'Конечная остановка',
    url: 'Адрес', phone:
    'Телефон',
    opening: 'Время старта и окончания маршрута', cat: ' Идентификатор
    категории '
  }
}
}
```

Параметр **days** содержит текстовую информацию о названии вкладок. Сделано это было исключительно для быстрой совместимости с механизмом построения вкладок для конкретного маршрута в случае отдельного расписания для выходных и будней.

Параметр **messages** не используется.

Параметры маршрута передаются для будних дней для значения «туда». Параметр маршрута **url** не используется.

Мобильное приложение. оформление публичной части

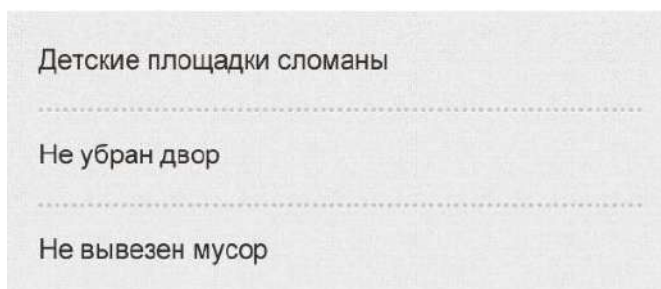
Списки с пунктиром в качестве разделителя

Обычным текстом

Используются как в общем случае, так и для выбора последнего уровня, когда стрелка уже не нужна.

```
<ul class="items">
  <li class="item">...</li>
</ul>
```

Рис. 38: Разделение пунктиром, обычный текст



Полужирным текстом со стрелками

Используются для выбора категории. Другое применение этого списка — список объектов. Отличие от предыдущего варианта в классе **capture**. Класс возможно применить как для всего списка, так и для отдельных пунктов.

```
<ul class="items capture">
  <li class="item">...</li>
</ul>
```

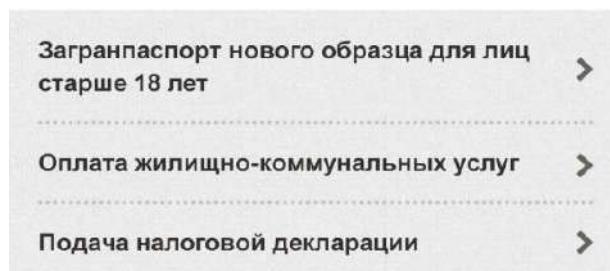


Рис. 39: Разделение пунктиром, полужирный текст

Если в списке комбинируется обычное начертание с полужирным

```
<ul class="items">
  <li class="item capture">...</li>
  <li class="item">...</li>
</ul>
```

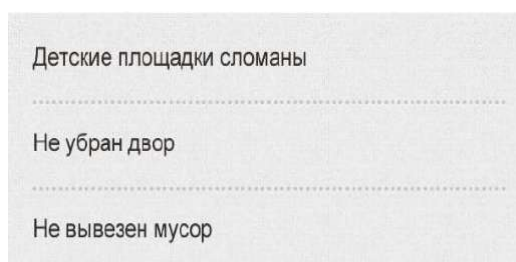
Списки со сплошной линией в качестве разделителя

Обычным текстом

Отличие от предыдущего варианта в обязательном наличии `<a>` или `` в элементе списка для отступа.

```
<ul class="list">
  <li class="item"><span>...</span></li>
  <li class="item"><a href="...">...</a></li>
</ul>
```

Рис. 40: Разделение сплошной линией, обычный текст

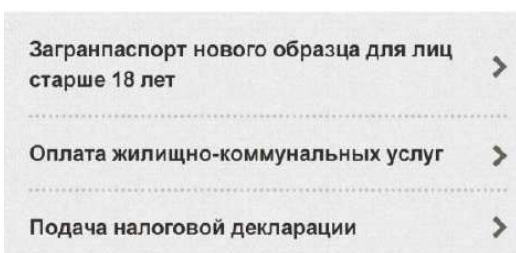


Полужирным текстом со стрелкой

Применяется в основном для выбора категории. Для всех списков с классом `capture` есть 2 варианта.

```
<ul class="list capture">
  <li class="item"><span>...</span></li>
  <li class="item"><a href="...">...</a></li>
</ul>
```

Рис. 41: Разделение сплошной линией, полужирный текст



Если в списке комбинируется обычное начертание с полужирным

```
<ul class="list">
  <li class="item capture"><a href="...">...</a></li>
  <li class="item"><span>...</span></li>
</ul>
```

Разновидности списков

Элементы списка в одну строку

Для таких элементов применяется класс **single**. Класс может быть применен как ко всему списку, так и к отдельным элементам.

Возможно применение 2-х вариантов — для всего списка и отдельных элементов.

```
<ul class="items single">
  <li class="item">...</li>
</ul>
```



Рис. 42: Элементы в одну строку

Если в списке комбинируется написание с переносом и с сокращением

```
<ul class="items">
  <li class="item single">...</li>
  <li class="item">...</li>
</ul>
```

Элементы на белом фоне с «отрывным» краем

Для этого применяется класс **header**.

Если планируется оформлять последний элемент списка «отрывным» краем, то класс применяется непосредственно к списку.

```
<ul class="items header">
  <li class="item">...</li>
</ul>
```

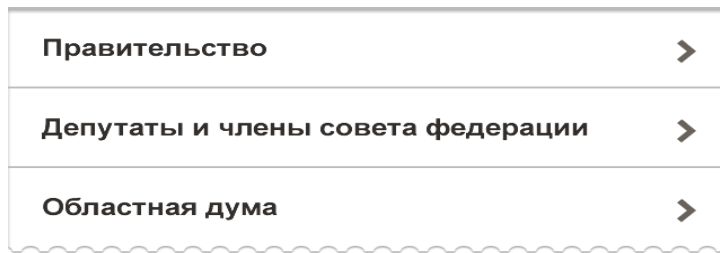


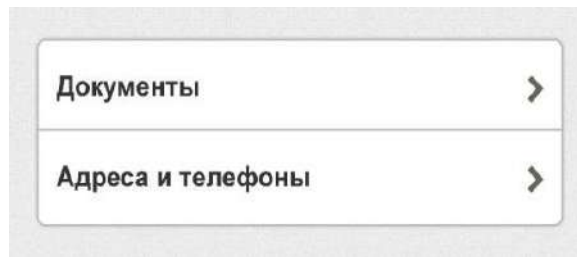
Рис. 43: Белый, с отрывным краем

Группа элементов с рамкой

Для этого применяется класс `group`. В элемент списка необходимо вложить `<a>` или ``.

```
<ul class="group single capture">
  <li class="item"><span>...</span></li>
</ul>
```

Рис. 44: С рамкой

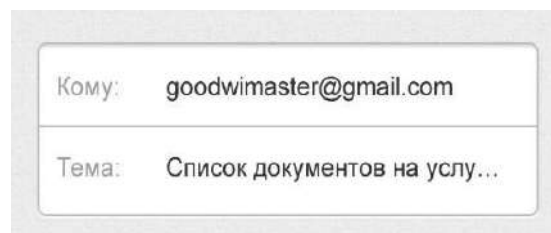


Набор полей в рамке

Класс `group` может быть применен к набору полей. В этом случае внутренняя структура имеет следующий вид.

```
<fieldset class="group">
  <label class="item">
    <span class="title">...</span>
    <input type="text" ...>
  </label>
</fieldset>
```

Рис. 45: Набор полей в рамке



Горизонтальные вкладки

Горизонтальные вкладки переключают либо блоки, либо скрывают/показывают нужные элементы. Управление (как и любой общей функциональностью) производится с помощью атрибутов data-.

Рис. 46: Горизонтальные вкладки



Переключение блоков

```
<div class="switch" data-container="switch">
  <ul class="navigation">
    <li data-action="switch" data-id="1"><span>...</span></li>
    <li data-action="switch" data-id="2"><span>...</span></li>
  </ul>
  <div class="body" data-target="switch" data-id="1">...</div>
  <div class="body" data-target="switch" data-id="2">...</div>
</div>
```

Управление элементами

Если группировка по блокам невыгодна с точки зрения производительности, возможно располагать их вместе.

```
<div class="switch" data-container="switch" data-type="filter">
  <ul class="navigation narrow">
    <li data-action="switch" data-id="1"><span>...</span></li>
    <li data-action="switch" data-id="2"><span>...</span></li>
  </ul>
  <div data-target="switch">
    <ul class="items capture">
      <li class="item" data-type="1"><a href="...">...</a></li>
      <li class="item" data-type="2"><a href="...">...</a></li>
    </ul>
  </div>
</div>
```

Привязка к карте

Для организации панелей карты, списка и детальной информации, требуется следующая структура.

```

<div class="page-list" data-item="page left" data-type="list"></div>
<div class="page-map" data-item="page right" data-type="map">
  <div id="map" data-container="map"></div>
  <div id="item" data-container="item">
    <div class="header content" data-action="item">
      <dl class="item object">
        <dt class="route" data-action="route">
          <a href="/direction/">Маршрут</a></dt>
          <dd class="data" data-container="info"></dd>
        </dt>
      </dl>
    </div>
    <div class="content" data-container="content"></div>
  </div>
</div>

```

Если не предполагается прокладывать маршрут, то элемент с классом **route** следует убрать.

Общая схема работы

- Блок с классом **page-list** перекрывает блок с классом **page-map**
- При необходимости показать карту блок с классом **page-list** «уезжает» влево за край
- Если до этого карта не инициализировалась, происходит ее построение
- На карте строится набор маркеров
- Если был произведен клик на элементе списка, маркер этого объекта выделен, внизу показывается краткая информация в блоке с **id="item"**
- При выборе маркера аналогично показывается краткая информация
- В обоих случаях происходит запрос на сервер для получения подробной информации
- Блок с **id="item"** можно «вытянуть» вверх для показа полной информации

Обновление

Обновление до версии 4.0.4. Поддержка 152-ФЗ.

Обновление создает демонстрационное соглашение, которое вы можете отредактировать в административной части решения, в разделе «Настройки — Настройки продукта - Соглашения».

ДАТА СОЗДАНИЯ	НАЗВАНИЕ	ТИП
25.07.2017 11:47:18	Медицина	Собственное

ВСЕГО: 0

Рисунок 47 – Демонстрационное соглашение

Так же обновление добавляет параметр соглашения к шаблонам компонентов внутри вашего шаблона сайта. Добавление делается к шаблонам следующих компонентов, использующимся в стандартном решении:

1. `bitrix:form.result.new`
2. `bitrix:form` (в том числе для вложенного шаблона компонента «form.result.new» внутри шаблона «spec_review»)
3. `bitrix:iblock.element.add.form`
4. `bitrix:main.profile`
5. `bitrix:system.auth.registration`
6. `bitrix:main.register`

Таким образом, в настройках компонента должен появиться новый блок «Согласие пользователя». Если в каком-то из блоков этот блок не появился, то вам нужно создать (или отредактировать имеющийся) файл `.parameters.php` в этом шаблоне и добавить следующий код для имеющегося файла:

```
if (class_exists('Bitrix\Main\UserConsent\Agreement')) {
    $arParams["USER_CONSENT"] = array();
}
```

Либо такой для нового файла:

```
<?php
if (!defined("B_PROLOG_INCLUDED") || B_PROLOG_INCLUDED !== true)
    die();

if (class_exists('Bitrix\Main\UserConsent\Agreement')) {
    $arParams = array(
        "USER_CONSENT" => array(),
    );
}
```

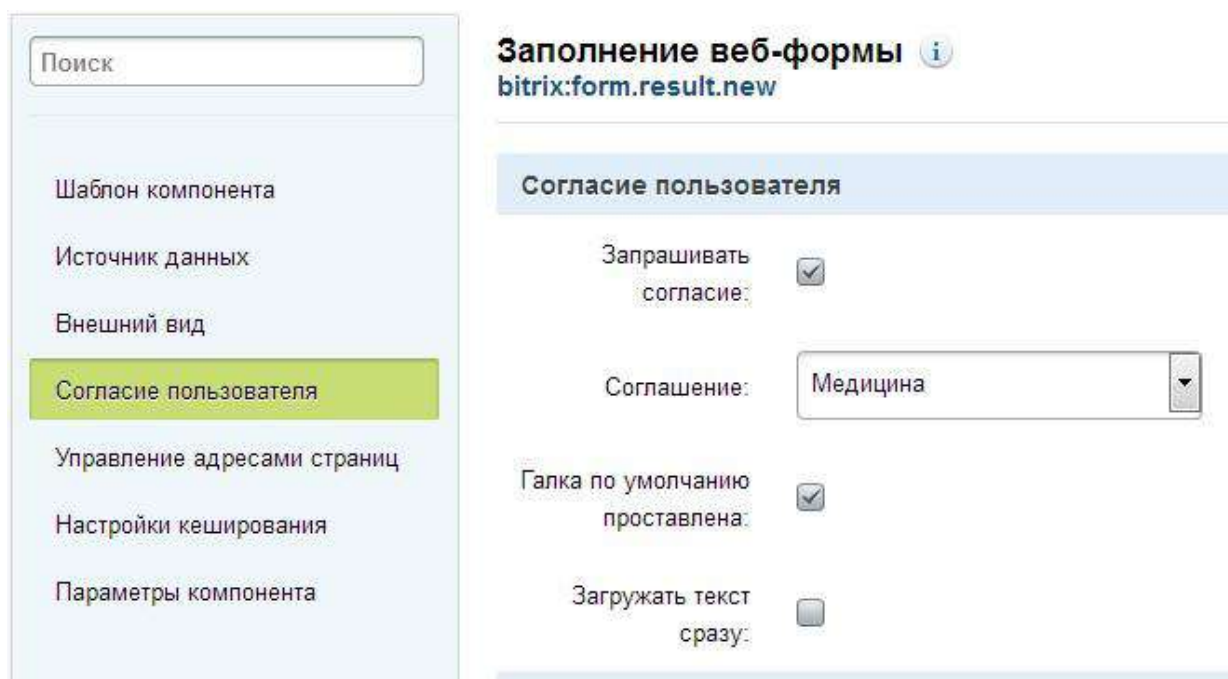


Рисунок 48 – Настройка согласия в параметрах компонента

Обновление **не добавляет** вызов компонента запроса согласия в шаблоны (не считая встроенных шаблонов компонентов, входящих в состав модуля), поэтому вам нужно добавить код вызова этого компонента самостоятельно в соответствии с версткой вашего сайта. На момент написания документации при последних обновлениях главного модуля (17.0.10) существует следующий проблемный сценарий работы запроса согласия в компонентах «bitrix:form.result.new» и «bitrix:iblock.element.add.form». Если снять галку согласия и нажать на кнопку отправки формы, то появится окно принятия согласия. Если принять, то страница перезагрузится и вы увидите пустую форму, результат не сохранится. Это получается потому, что при этом сценарии значение кнопки отправки не уходит на сервер, и компонент считает, что отправки не было. Для временного решения этой проблемы мы предлагаем рядом с кодом вызова компонента добавлять скрытый параметр с именем, аналогичным имени кнопки отправки. Например, для компонента «bitrix:iblock.element.add.form» это будет

```
<input type="hidden" name="iblock_submit" value="Y">
```

Внимание! Код вызова компонента должен находиться **внутри** тега `<form></form>`.

Таким образом, в общем виде код вызова будет иметь следующий вид:

```
<?if (class_exists('Bitrix\Main\UserConsent\Agreement') &&
!empty($arParams['USER_CONSENT_ID'])) {?>
<div>
<input type="hidden" name="iblock_submit" value="Y">
<?$APPLICATION->IncludeComponent(
    "bitrix:main.userconsent.request",
    "",
    Array(
        "AUTO_SAVE" => $arParams['USER_CONSENT'],
        "ID" => $arParams['USER_CONSENT_ID'],
        "IS_CHECKED" => $arParams['USER_CONSENT_IS_CHECKED'],
        "IS_LOADED" => $arParams['USER_CONSENT_IS_LOADED']
    )
);?>
</div>
<?}?>
```

Обновление до версии 4.1.0. Поддержка новой формы обращений (2019 год)

Обновление содержит новую форму обращений граждан, которая соответствует

«Сборнику методических рекомендаций и документов, в том числе в электронном виде, по работе с обращениями и запросами российских и иностранных граждан, лиц без гражданства, объединений граждан, в том числе юридических лиц, в приемных Президента Российской Федерации, в государственных органах и органах местного самоуправления, государственных и муниципальных учреждениях и иных организациях, на которые возложено осуществление публично значимых функций» на момент выхода обновления.

При установке актуальной версии решения форма будет установлена автоматически. При обновлении существующей установки - новая форма не устанавливается и это необходимо сделать вручную.

Внимание! Если вы вносили правки в шаблоны решения, копирование файлов с заменой может затереть ваши правки. Возможно потребуются доработки шаблонов компонентов. Настоятельно рекомендуем сделать полный бэкап сайта перед началом работ.

Порядок установки такой:

1. Импортировать недостающие инфоблоки.

Осуществляется в Панели управления в разделе **Контент - Инфоблоки - Импорт -XML**.

Вам необходимо импортировать три инфоблока:

- **feedback_stat.xml**

- officials.xml
- responses.xml

Файлы расположены в папке

/bitrix/modules/bitrix.gossite/install/wizards/bitrix/gov/site/services/iblock_collection/xml/ru

Импортировать нужно в тип инфоблока «[feedback] Обращения» (см. рис 49)

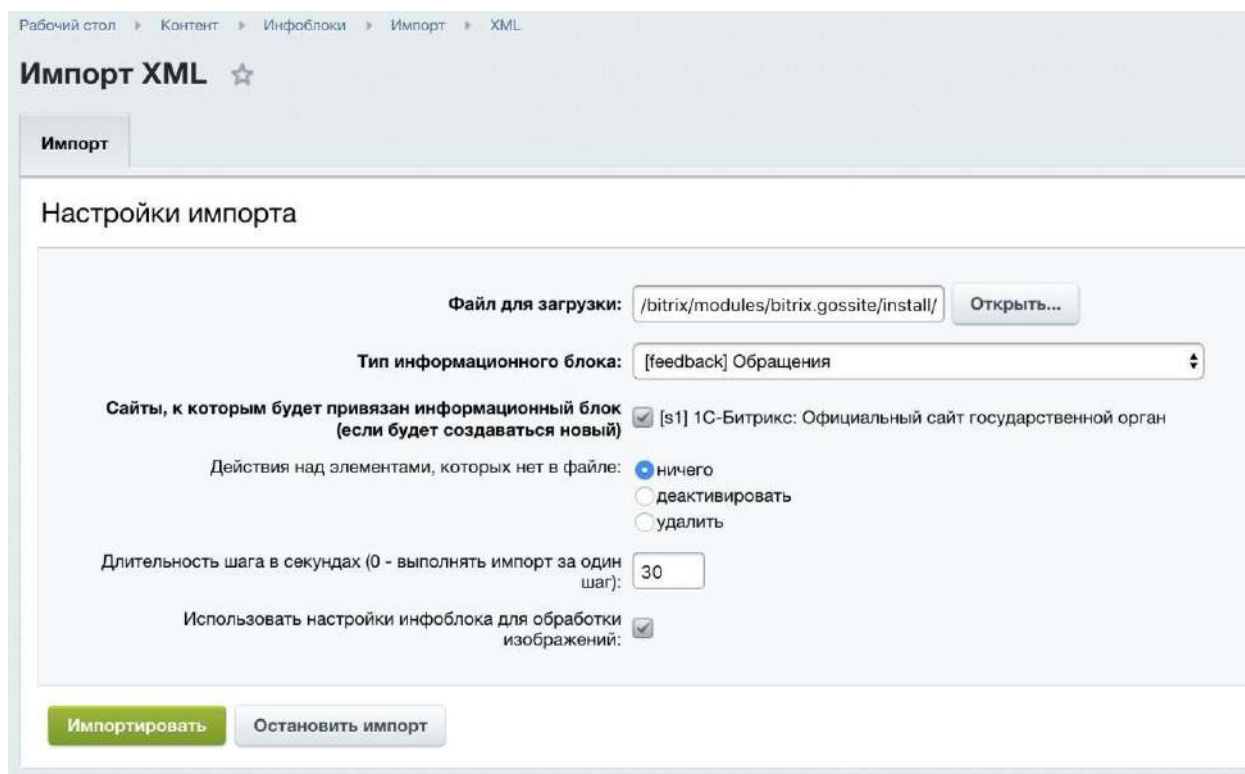


Рисунок 49 – Импорт инфоблоков

2. Скопировать недостающие и обновленные скрипты

Вам потребуется скопировать в папку js текущего шаблона сайта из папки

/bitrix/modules/bitrix.gossite/install/wizards/bitrix/gov/site/templates/ru/gos_modern/js/

следующие файлы:

- datepicker.js
- datepicker.ru-RU.js
- jquery.shorten.js
- main.js

Внимание! Файл main.js уже существует в шаблоне. Если вы вносили в него правки, вам необходимо будет перенести их в новый файл.

3. Скопировать недостающие изображения

Вам потребуется скопировать в папку images текущего шаблона сайта из папки

/bitrix/modules/bitrix.gossite/install/wizards/bitrix/gov/site/templates/ru/gos_modern/images

следующие файлы:

- calendar.png
- close-red.png
- file-upload.png

4. Обновить файл `template_style.css` текущего шаблона сайта

Вам потребуется скопировать файл `template_styles.css` в папку текущего шаблона сайта из папки `/bitrix/modules/bitrix.gossite/install/wizards/bitrix/gov/site/templates/ru/themes` в соответствии с выбранной темой.

5. Обновить файл `header.php`

Вам потребуется добавить строчку

```
Bitrix\Main\Page\Asset::getInstance()->addJs(SITE_TEMPLATE_PATH .  
"/js/jquery.shorten.js");
```

после строчки

```
Bitrix\Main\Page\Asset::getInstance()->addJs(SITE_TEMPLATE_PATH . "/js/js.cookie.min.js");
```

6. Скопировать файлы публичной части

Необходимо скопировать папку

`/bitrix/modules/bitrix.gossite/install/wizards/bitrix/gov/site/public/ru/common/feedback` в корень публичной части сайта.

Далее в файлах заменить `#SITE_DIR#` на путь к корню сайта (как правило это `/`),
`#ORG_TITLE#` - на название организации, `#ORG_ADDRESS#` - на адрес организации.

7. Выполнить PHP-команду

```
COption::SetOptionString('bitrix.gossite', 'new_feedback_form', "Y");
```

